

# Konsultacje społeczne drugiej aktualizacji Planów gospodarowania wodami – IIaPGW

Zestawy działań zaplanowane do realizacji na obszarze dorzecza Wisły, regionu wodnego Środkowej Wisły oraz obszarze dorzecza Odry, regionu wodnego Warty



# Zestawy działań zaplanowane do realizacji na obszarze dorzecza Wisły, regionu wodnego Środkowej Wisły oraz obszarze dorzecza Odry, regionu wodnego Warty

*Sylwia Horska-Schwarz – CDM Smith Sp. z o.o.  
Magdalena Nidental – CDM Smith Sp. z o.o., PIG-PIB*



Projekt IIaPGW  
dostępny jest na  
[www.apgw.gov.pl/](http://www.apgw.gov.pl/)  
konsultacje-projekty-planow

## Zestawy działań podstawowych i uzupełniających dla wszystkich jednolitych części wód powierzchniowych i jednolitych części wód podziemnych z uwzględnieniem sposobów osiągnięcia ustanawianych celów środowiskowych – założenia metodyczne

Każdy zestaw działań zawiera **działania „podstawowe”** określone w art. 11 ust. 3 Ramowej Dyrektywy Wodnej, oraz, jeśli to uzasadnione, **działania „uzupełniające”**, przyjęte w celu osiągnięcia przez jcw celów środowiskowych.

**Działania podstawowe** określane są mianem wymogów minimalnych. Obejmują one zarówno wszystkie działania wymagane dla wdrożenia prawodawstwa UE dotyczącego ochrony wód wychodzącego poza zakres RDW, jak i działania niezbędne do realizacji celów wskazanych w samej RDW (art. 4; art. 7; art. 9; art. 10), w tym precyzyjnie określone w art. 11 ust. 3. obowiązki i zakazy, które należy implementować do prawodawstwa krajowego.

**Działania uzupełniające** mają charakter otwarty – ich zadaniem jest wsparcie działań podstawowych w realizacji celów zasadniczych z art. 4 RDW, ustala się je dla jcw zagrożonych nieosiągnięciem ustalonych dla nich celów środowiskowych w zależności od ustalenia przyczyn zagrożenia.



Zestawy działań dla jcw zostały opracowane w ramach analizy dostępnych materiałów oraz uzupełnione o dane pozyskane w procesie ankietyzacji. Podstawą zestawu działań dla jcw były działania ukierunkowane na ochronę, poprawę stanu wód i sprzyjające osiągnięciu celów środowiskowych jcwp/jcwpd oraz obszarów chronionych. Działania uzupełniające wskazane zostały na podstawie oceny ryzyka nieosiągnięcia celów środowiskowych ustalonych dla jcwp i jcwpd.

W celu identyfikacji działań:

- ➔ dokonano przeglądu wszystkich działań podstawowych i uzupełniających przewidzianych do realizacji w okresie 2016-2021 (aPGW) wraz z analizą zasadności prolongacji tych działań w cyklu 2022-2027
- ➔ dokonano przeglądu dokumentów planistycznych oraz strategicznych (w tym projektów dokumentów między innymi aPZRP, PPSS etc.) celem identyfikacji działań naprawczych i restytucyjnych służących poprawie stanu wód jcwp oraz dokonano weryfikacji działań w nich zawartych pod kątem możliwości redukcji presji oraz zgodności z celami RDW
- ➔ dokonano szczegółowej analizy obowiązujących aktów prawnych tworząc katalog działań krajowych
- ➔ dokonano analizy presji znaczących, w tym oddziaływań skumulowanych i ich wpływu na cele środowiskowe wyznaczone w opracowaniu *Ustalenie celów środowiskowych (...)*
- ➔ uwzględniono:
  - ✓ ocenę ryzyka nieosiągnięcia celów środowiskowych jcw ustalonych dla jcwp i jcwpd (wyniki projektów: *Analiza znaczących oddziaływań - jcwp (...)* oraz *Dalsza charakterystyka wód podziemnych (...)* przy uwzględnieniu oceny stanu wód za rok 2019);
  - ✓ wymagania dla obszarów przyrodniczych;
  - ✓ wyniki monitoringu wód z 2019 r;
  - ✓ wyniki ankietyzacji.

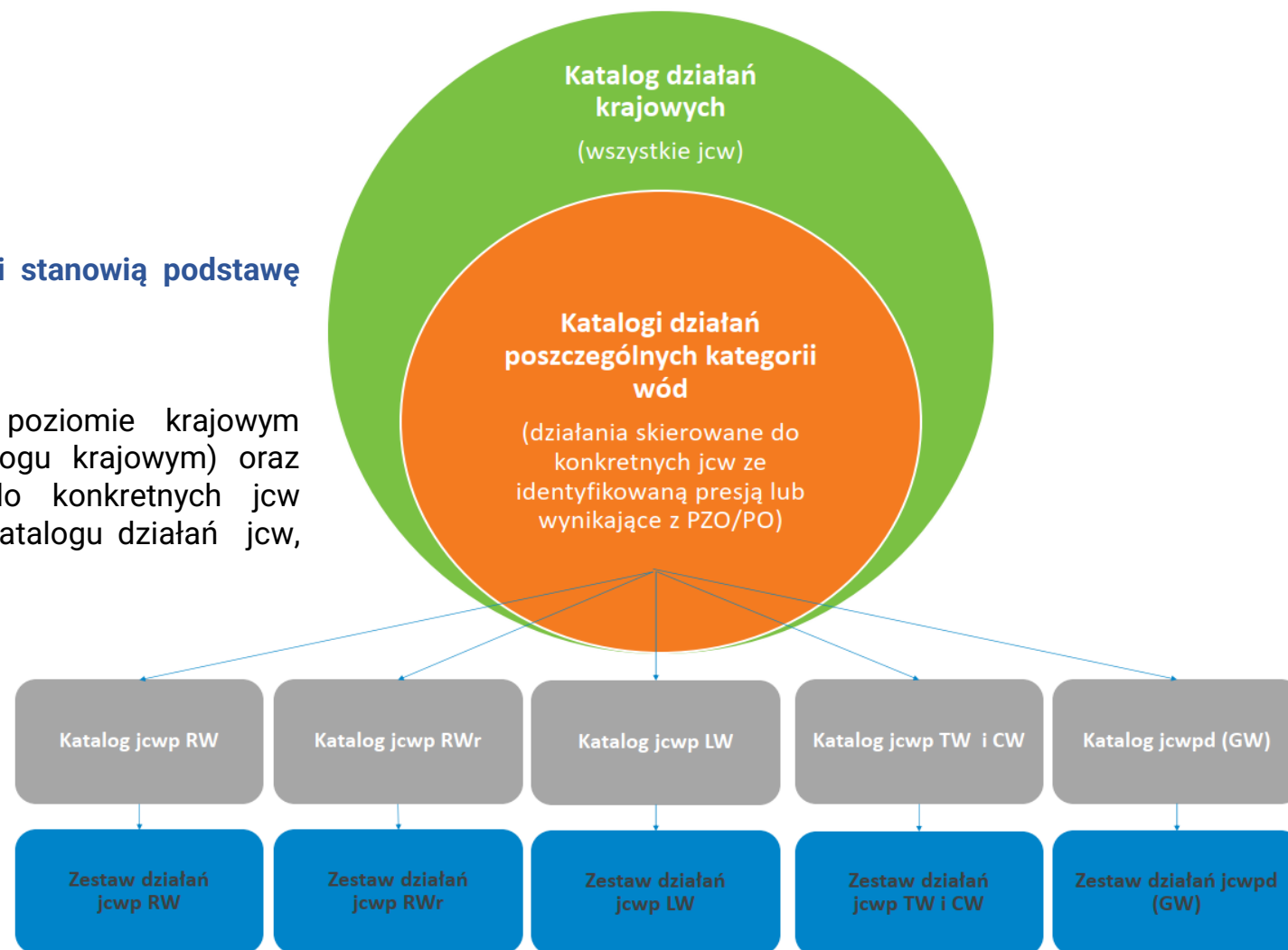



PROJEKT IIaPGW DOSTĘPNY JEST NA  
[www.apgw.gov.pl/konsultacje-projekty-planow](http://www.apgw.gov.pl/konsultacje-projekty-planow)

## Katalogi działań

**Działania podstawowe łącznie z działaniami uzupełniającymi stanowią podstawę budowy zestawów działań dla poszczególnych jcw.**

Zestaw działań składa się z działań wskazanych na poziomie krajowym (ogólnokrajowy zakres realizacji działań zawartych w katalogu krajowym) oraz działań podstawowych i uzupełniających przypisanych do konkretnych jcw zagrożonych i niezagrożonych (działania zawarte zostały w katalogu działań jcw, uwzględniają cele środowiskowe dla obszarów chronionych).



## Katalog działań krajowych

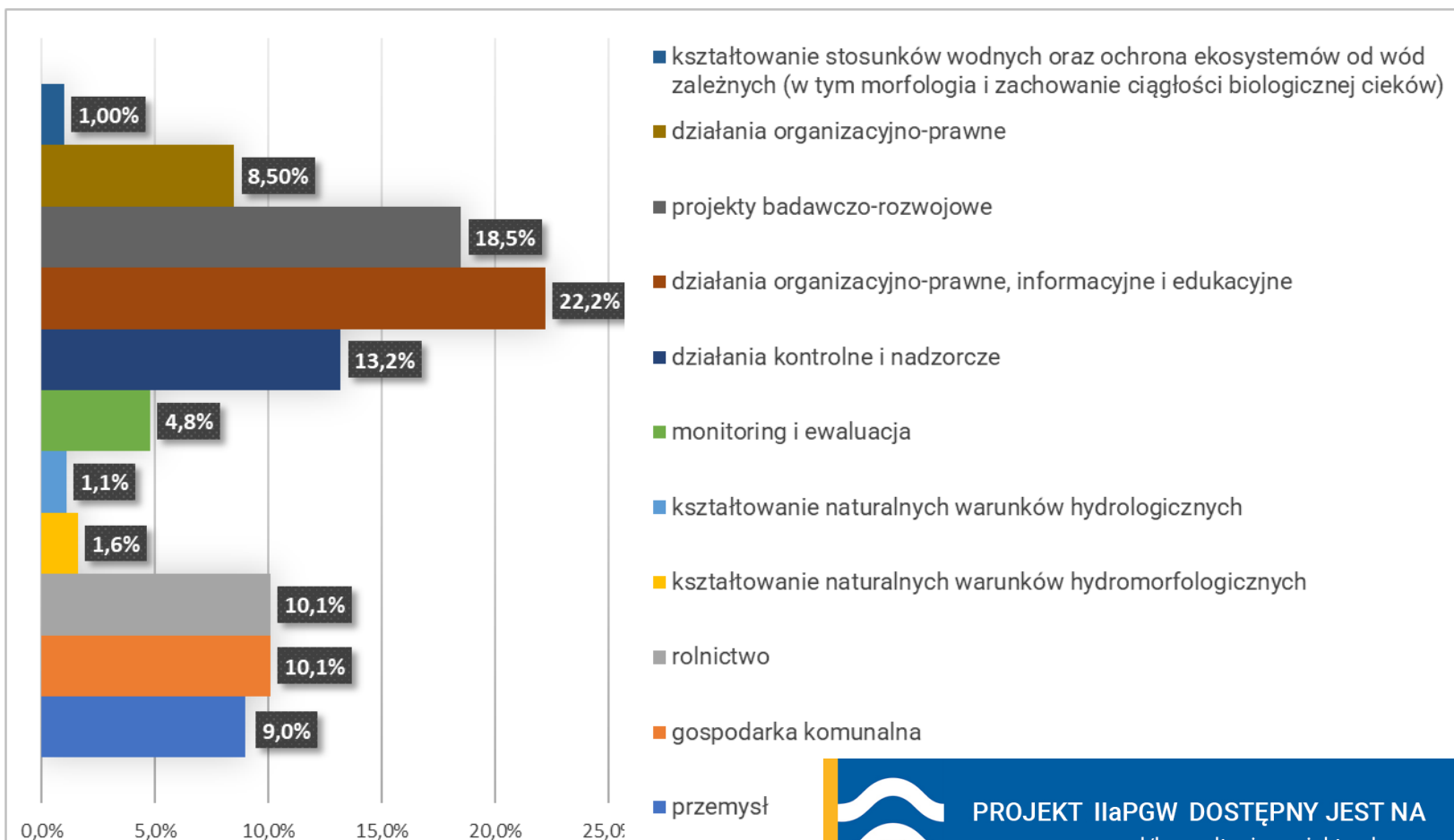
**Katalog działań krajowych** stanowi zbiór możliwych do zrealizowania działań na poziomie krajowym, ukierunkowanych na osiągnięcie celów środowiskowych.

W katalogu znalazły się zarówno działania techniczne, jak i szereg działań wspomagających (nietechnicznych), bez których osiągnięcie celów środowiskowych byłoby niemożliwe. Katalog stanowią działania nowe, jak i prolongowane z poprzedniego cyklu planistycznego (2016-2021).

### W ramach 11 kategorii wskazano 169 działań krajowych:

- 112 działań (66,27%) stanowi działania podstawowe
- 57 działań (33,73%) to działania uzupełniające
- 97 działań (57,40%) to działania kontynuowane
- 72 działań to działania nowe (42,60%)
- 92,9% działań krajowych stanowią działania ciągłe.

## Udział procentowy działań poszczególnych kategorii w katalogu działań na poziomie krajowym IIaPGW



**PROJEKT IIaPGW DOSTĘPNY JEST NA**  
[www.apgw.gov.pl/konsultacje-projekty-planow](http://www.apgw.gov.pl/konsultacje-projekty-planow)

## Katalogi działań poszczególnych kategorii wód

Dla poszczególnych kategorii wód (jcwp RW, jcwp RWr, jcwp LW, jcwp TW i CW, jcwpd) zostały przygotowane odrębne katalogi działań, uwzględniające specyfikę danej kategorii wód.

**Katalogi dla wszystkich typów wód zbudowane zostały na bazie działań zebranych w grupy zdolnych do eliminacji lub przynajmniej zminimalizowania presji istotnych** wskazanych w opracowaniu *Analiza presji znaczących (...)*, bądź - w przypadku obszarów przeznaczonych do ochrony siedlisk lub gatunków, o których mowa w przepisach ustawy o ochronie przyrody, dla których utrzymanie lub poprawa stanu wód jest ważnym czynnikiem w ich ochronie - bezpośrednio nakierowanych na realizację celów środowiskowych.

**W katalogach zastosowano kodowanie działań odwołujące się bezpośrednio do głównej presji na jaką dane działanie wpływa (jedno działanie może wpływać na eliminację lub redukcję więcej niż jednej presji znaczącej).**



### Kodowanie działań w katalogu jcwp powierzchniowych

Kod IlaPGW	Objaśnienie	Przykład kodu IlaPGW dla jcwp RW
oznaczenie kategorii wód + <b>C</b>	presje skumulowane wód	<b>RWC</b>
oznaczenie kategorii wód + <b>P</b>	presje chemiczne i fizykochemiczne	<b>RWP</b>
oznaczenie kategorii wód + <b>H</b>	presje hydrologiczne	<b>RWH</b>
oznaczenie kategorii wód + <b>HM</b>	presje hydromorfologiczne	<b>RWHM</b>

### Kodowanie działań w katalogu jcwp podziemnych

Kod IlaPGW	Objaśnienie	Przykład kodu IlaPGW dla jcwpd
oznaczenie kategorii wód + <b>I</b>	presje ilościowe	<b>GWI</b>
oznaczenie kategorii wód + <b>PA</b>	presje chemiczne A (rolnictwo i gospodarka komunalna)	<b>GWPA</b>
oznaczenie kategorii wód + <b>PB</b>	presje chemiczne B (przemysł i urbanizacja)	<b>GWPB</b>
oznaczenie kategorii wód + <b>IC</b>	presje ilościowe i chemiczne	<b>GWIC</b>
oznaczenie kategorii wód + <b>C</b>	presje chemiczne	<b>GWC</b>

## Katalog działań jcwp rzeczne (RW)

Łącznie w katalogu jcwp RW zawarto 31 działań. 64,52% działań w katalogu stanowią działania podstawowe a 35,48% uzupełniające.

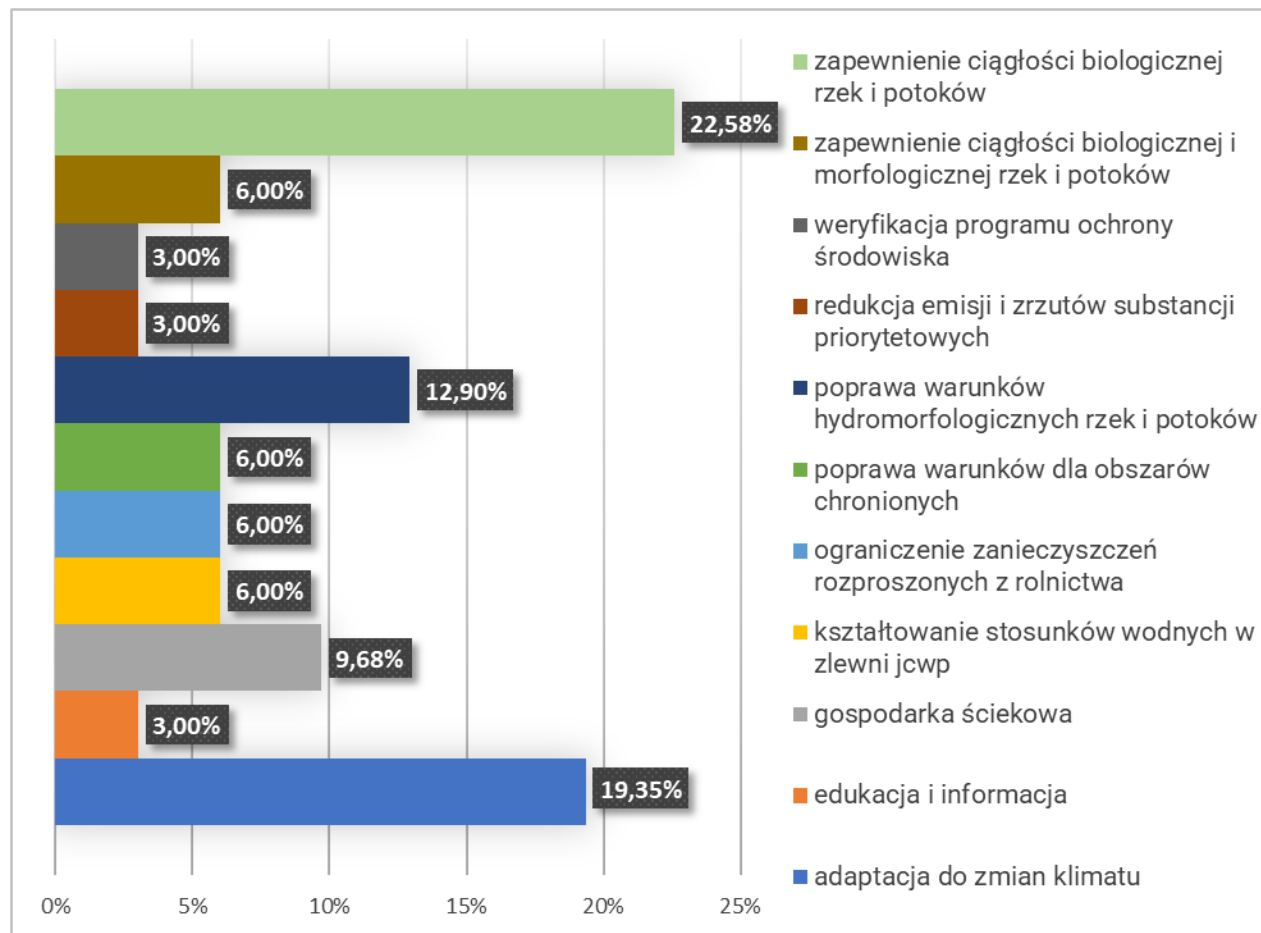
Najwięcej działań przypisano do kategorii:

- zapewnienie ciągłości biologicznej rzek i potoków (22,58% wszystkich działań w katalogu),
- adaptacja do zmian klimatu (19,35% wszystkich działań w katalogu),
- poprawa warunków hydromorfologicznych rzek i potoków (12,9% wszystkich działań w katalogu).

Działania nakierowane na redukcję presji hydromorfologicznych stanowią 42% działań w katalogu, na redukcję presji skumulowanych oraz chemicznych i fizykochemicznych przypada po 26% działań, a hydrologicznych 6%.

Kod dziania IIaPGW	Rodzaj presji	Liczba działań	Liczba działań %
RWC	presje skumulowane wód	8	26
RWP	presje chemiczne i fizykochemiczne	8	26
RWH	presje hydrologiczne	2	6
RWHM	presje hydromorfologiczne	13	42
<b>Razem</b>		<b>31</b>	<b>100%</b>

## Udział działań w poszczególnych kategoriach katalogu działań jcwp RW





## Katalog działań jcwp zbiornikowe (RWr)

Łącznie w katalogu jcwp RWr zawarto 15 działań. 40% działań w katalogu jcwp RWr stanowią działania podstawowe i 60% uzupełniające.

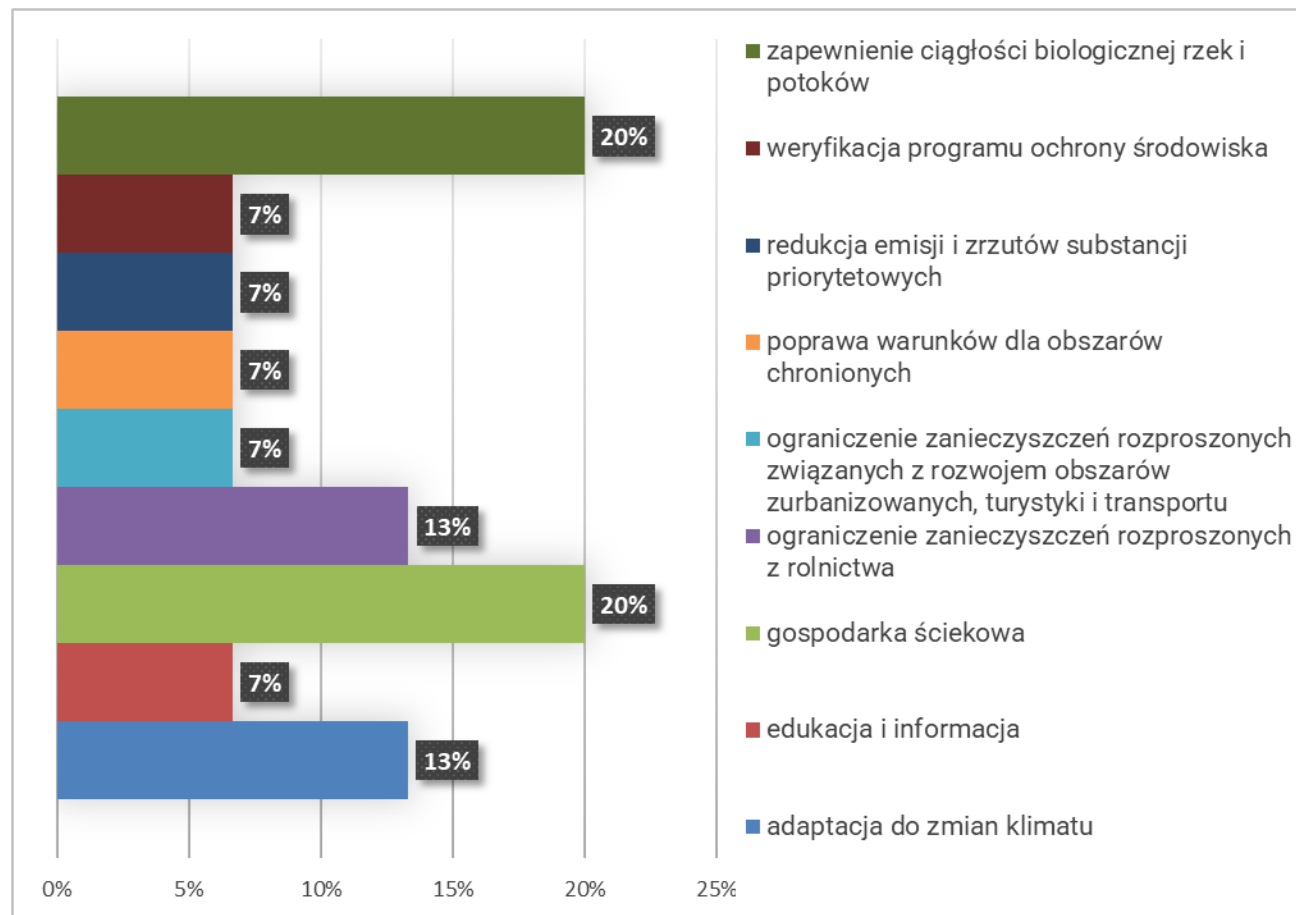
Najwięcej działań przypisano do kategorii:

- ograniczenie zanieczyszczeń rozproszonych z rolnictwa i adaptacja do zmian klimatu (po 13,33% wszystkich działań w katalogu),
- zapewnienie ciągłości biologicznej rzek i potoków oraz gospodarka ściekowa (po 20,00% wszystkich działań w katalogu).

**Działania nakierowane na redukcję presji chemicznych i fizykochemicznych stanowią 60% działań w katalogu, na redukcję presji hydromorfologicznych i skumulowanych przypada po 20%.**

Kod dziania IIaPGW	Rodzaj presji	Liczba działań	Liczba działań %
RWrC	presje skumulowane wód	3	20
RWrP	presje chemiczne i fizykochemiczne	9	60
RWrH	presje hydrologiczne	0	0
RWrHM	presje hydromorfologiczne	3	20
<b>Razem</b>		<b>15</b>	<b>100%</b>

### Udział działań w poszczególnych kategoriach katalogu działań jcwp RWr



## Katalog działań jcwp jeziorne (LW)

Łącznie w katalogu jcwp LW zawarto 24 działania. 37,5% działań w katalogu jcwp LW stanowią działania podstawowe i 62,5% uzupełniające.

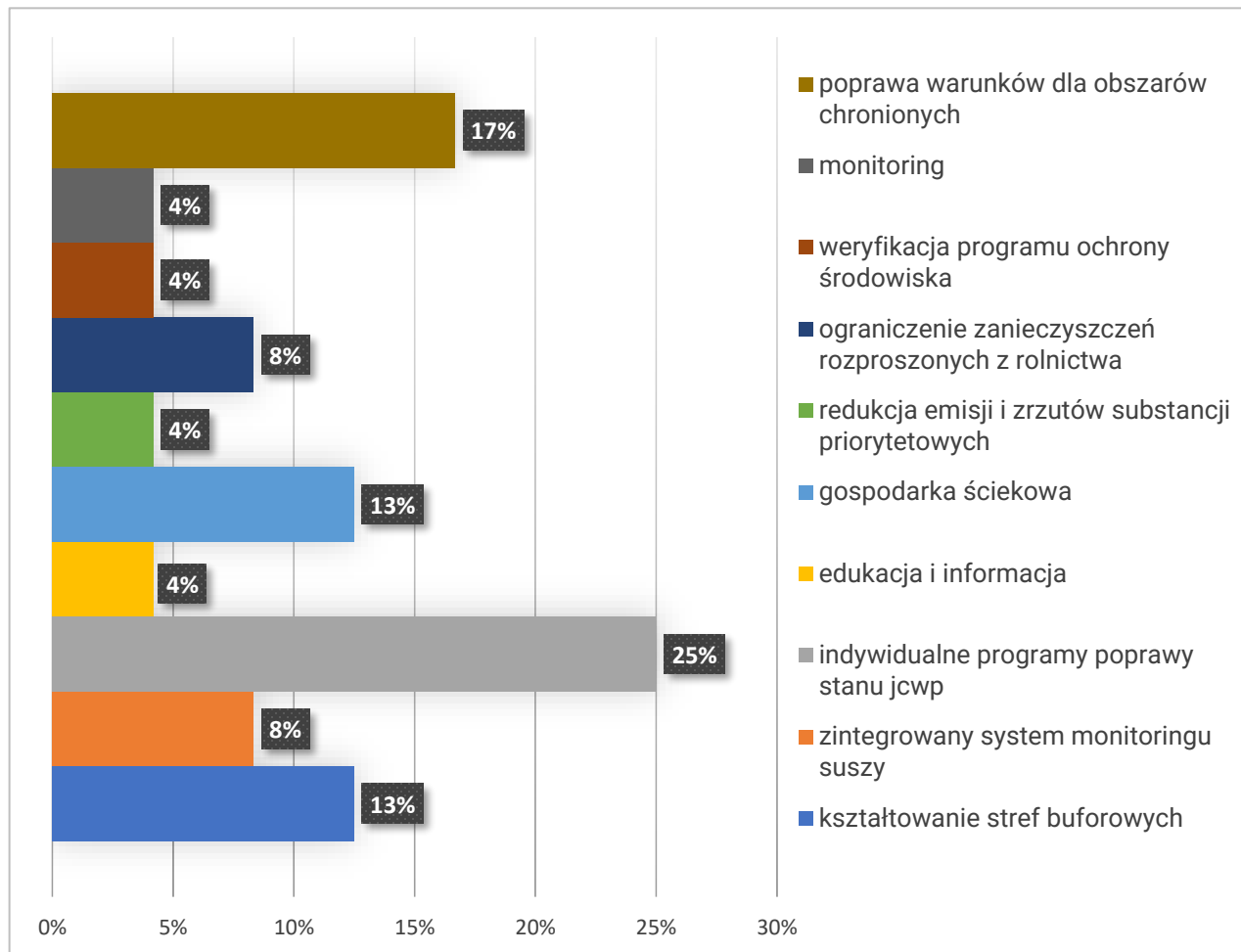
Najliczniejszą kategorią działań są:

- indywidualne programy poprawy stanu jcwp (25,00% wszystkich działań w katalogu),
- poprawa warunków dla obszarów chronionych (16,67%),
- gospodarka ściekowa oraz kształtowanie stref buforowych (po 12,50%).

Działania nakierowane na redukcję presji skumulowanych stanowią 50% działań w katalogu, na redukcję presji chemicznych i fizykochemicznych przypada 29 % działań, hydromorfologicznych 13%, hydrologicznych 8%.

Kod dziania IIaPGW	Rodzaj presji	Liczba działań	Liczba działań %
LWC	presje skumulowane wód	12	50
LWP	presje chemiczne i fizykochemiczne	7	29
LWH	presje hydrologiczne	2	8
LWHM	presje hydromorfologiczne	3	13
<b>Razem</b>		<b>24</b>	<b>100%</b>

## Udział działań w poszczególnych kategoriach katalogu działań jcwp LW



## Katalog działań jcwp przejściowych i przybrzeżnych (TW i CW)

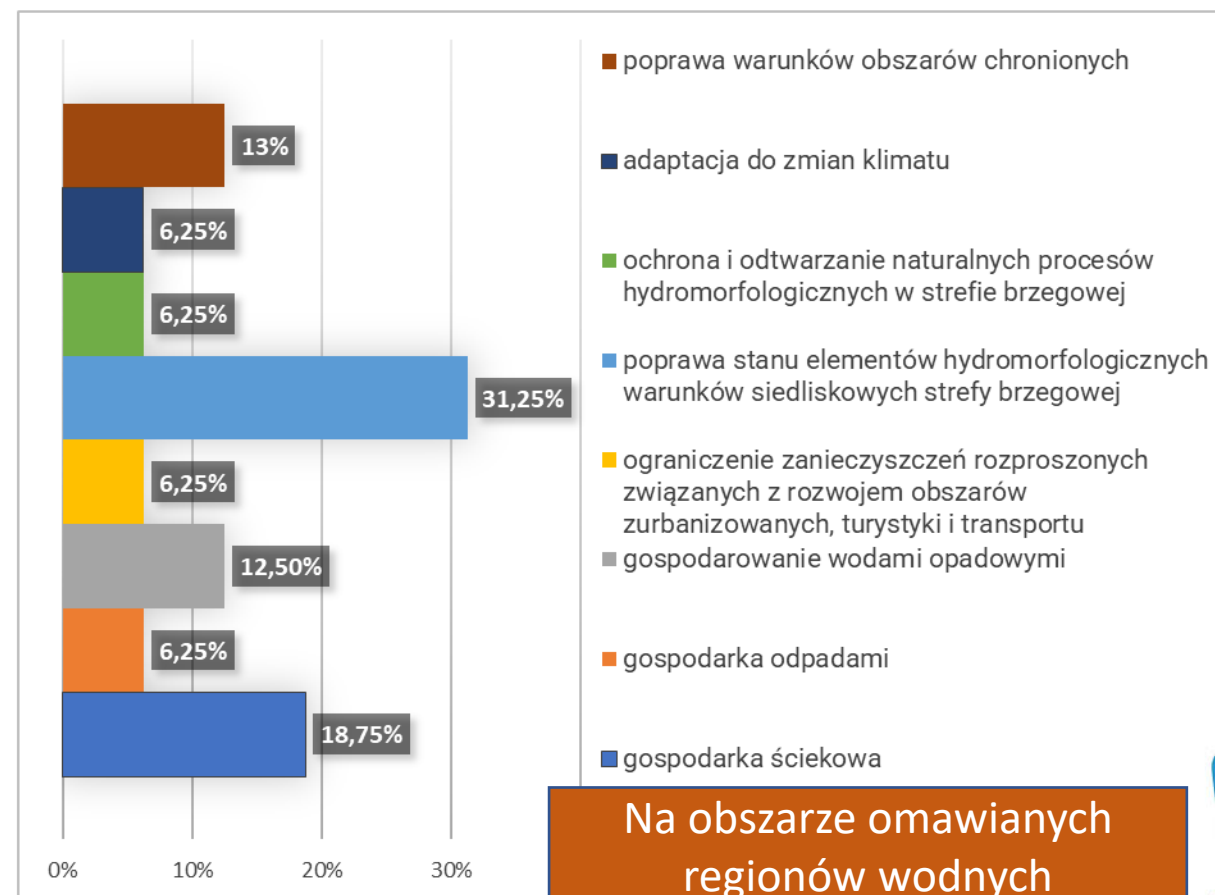
Łącznie w katalogu jcwp TW i CW zawarto 16 działań. 18,75% działań w katalogu stanowią działania podstawowe i 81,25 % uzupełniające. Najlichnieszą kategorią działań są:

- poprawa stanu elementów hydromorfologicznych i warunków siedliskowych strefy brzegowej (31,25% wszystkich działań w katalogu),
- gospodarka ściekowa (18,75%),
- gospodarowanie wodami opadowymi oraz poprawa warunków dla obszarów chronionych (po 12,50% wszystkich działań w katalogu).

Działania nakierowane na redukcję presji chemicznych i fizykochemicznych stanowią 44% wszystkich działań w katalogu, na redukcję presji hydromorfologicznych przypada 38 % działań, skumulowanych 19%.

Kod dziania IIaPGW	Rodzaj presji	Liczba działań	Liczba działań %
TWCWC	presje skumulowane wód	3	19
TWCWP	presje chemiczne i fizykochemiczne	7	44
TWCWH	presje hydrologiczne	0	0
TWCWHM	presje hydromorfologiczne	6	38
<b>Razem</b>		<b>16</b>	<b>100%</b>

### Udział działań w poszczególnych kategoriach katalogu działań jcwp TW i CW



**Na obszarze omawianych regionów wodnych nie występują jcwp TW i CW**

## Katalog działań jcwpd (GW)

Łącznie w katalogu jcwpd (GW) zawarto 40 działań. 25% działań w katalogu stanowią działania podstawowe i 75 % uzupełniające.

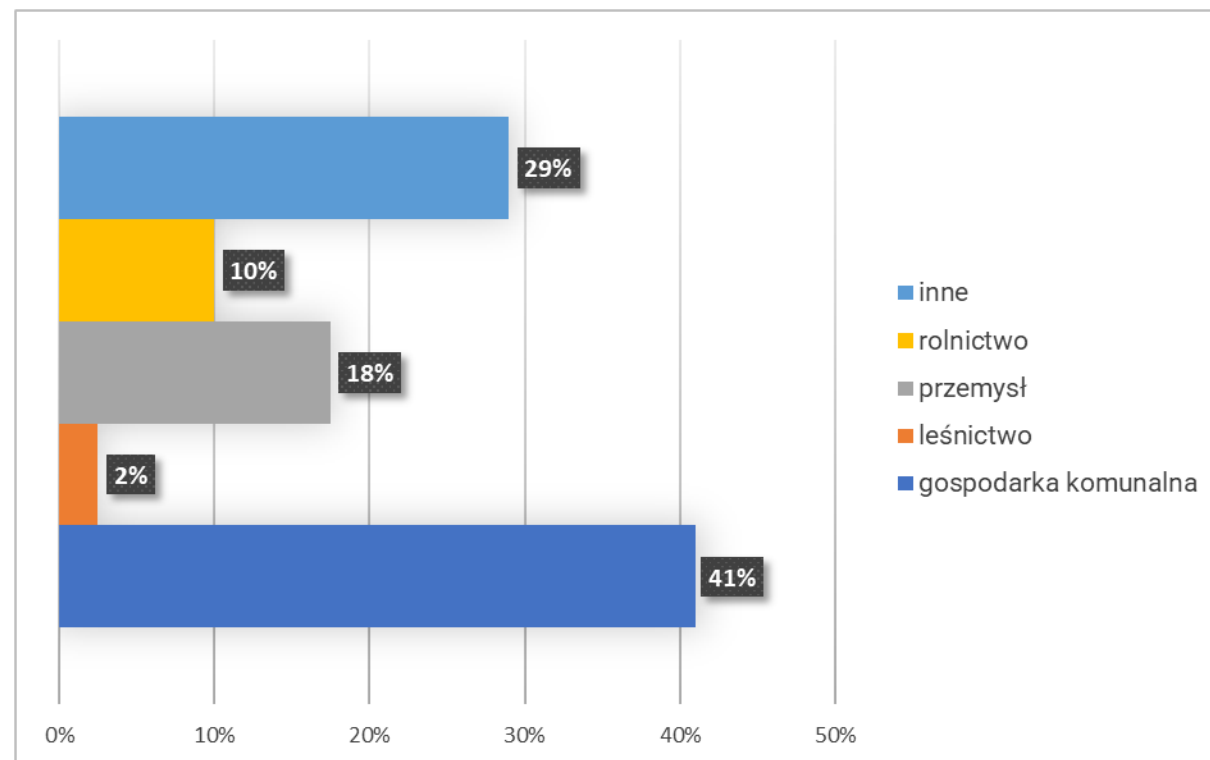
Najliczniejszą kategorią działań są:

- gospodarka komunalna (41,46 % wszystkich działań w katalogu),
- przemysł (17,07 % wszystkich działań w katalogu),
- rolnictwo (9,76 % wszystkich działań w katalogu).

Działania nakierowane na redukcję presji ilościowych stanowią 55% wszystkich działań w katalogu. Na redukcję presji chemicznych przypada 15% działań, na presje związane z rolnictwem i gospodarką komunalną nakierowanych jest 8% działań, na presje przemysłowe i związane z urbanizacją - 10% działań.

Kod grupy IIaPGW	Rodzaj presji	Liczba działań	Liczba działań %
GWI	Presje ilościowe	22	55
GWC	Presje chemiczne	6	15
GWPA	Presje chemiczne A (rolnictwo i gospodarka komunalna)	3	8
GWPB	Presje chemiczne B (przemysł i urbanizacja)	4	10
GWIC	Presje ilościowe i chemiczne	5	13
<b>Razem</b>		<b>40</b>	<b>100 %</b>

## Udział działań w poszczególnych kategoriach katalogu działań jcwpd (GW)

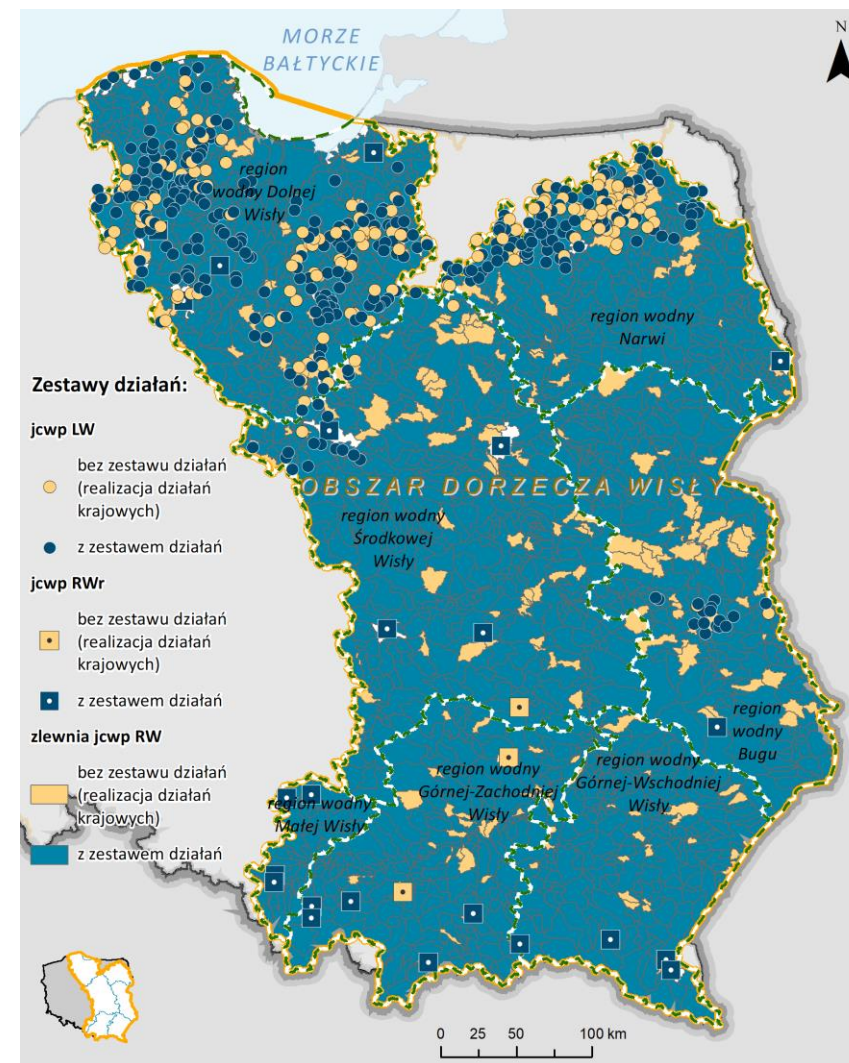


## Zestawy działań jednolitych części wód – obszar dorzecza Wisły

W obszarze dorzecza Wisły opracowano łącznie 12 784 działań dla 1930 jcw (76 % wszystkich jcw w obszarze dorzecza).

Szacunkowy koszt określony został na ponad 16,6 mld zł. Największy udział w kosztach mają działania z zakresu gospodarki komunalnej i odpadów - 89%.

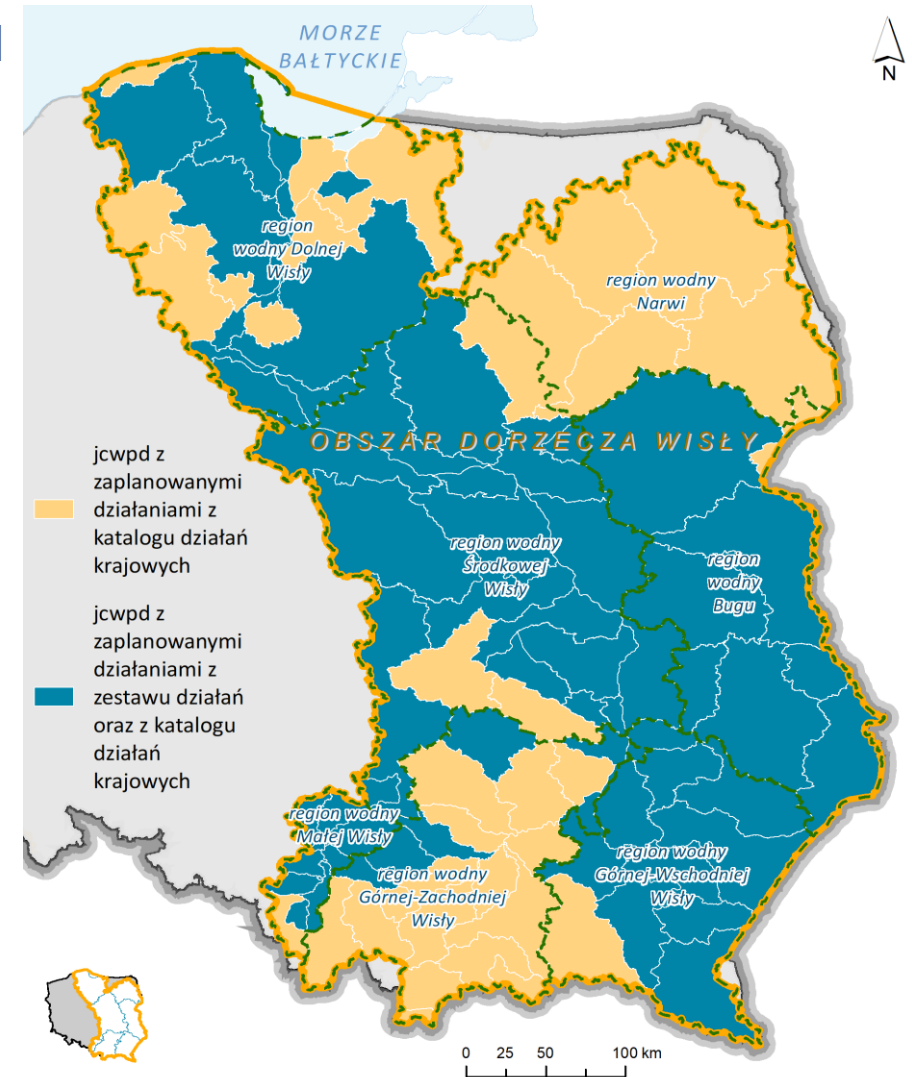
- **jcwp rzeczne: 10 355 działań.** Najlichnieszą grupę stanowią działania związane z poprawą warunków dla obszarów chronionych 4 482 działania; działania związane z gospodarką ściekową - 1 480 działań, działania ukierunkowane na odtwarzanie ciągłości, ochronę i odtwarzanie naturalnych procesów hydromorfologicznych w korycie – 1 072 działania.
- **jcwp zbiornikowe: 94 działania.** Najlichnieszą grupę stanowią działania związane z poprawą warunków dla obszarów chronionych 29 działań; gospodarka ściekowa w aglomeracjach – 24 działania, ograniczenie spływu zanieczyszczeń z terenów zurbanizowanych – 12 działań.
- **jcwp jeziorne: 2009 działań.** Najlichnieszą grupę stanowią działania związane z poprawą warunków dla obszarów chronionych – 619 działania; weryfikacja programu ochrony środowiska – 245 działań, działania kontrolne i monitoringowe – 233 działania.
- **jcwp przejściowe i przybrzeżne: 68 działań.** Najlichnieszą grupę stanowią działania związane z poprawą warunków dla obszarów chronionych 37 działań.



Mapa ogólna – jcwp z zestawami działań - obszar dorzecza Wisły

## Zestawy działań jednolitych części wód – obszar dorzecza Wisły - cd

- **jcwpd: 258 działań.** Najliczniejszą grupę stanowią działania z kategorii inne
- 161 działań, gospodarka komunalna – 49 działań, rolnictwo – 37 działań, przemysł – 11 działań.

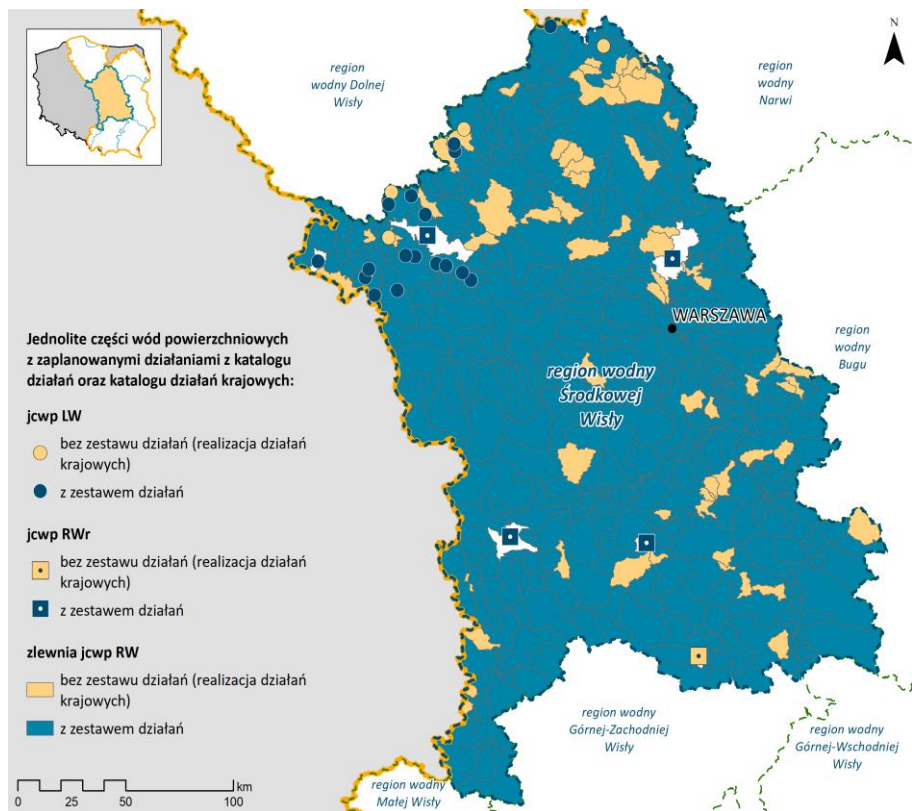


Mapa ogólna - jcwpd z zestawami działań - obszar dorzecza Wisły

**PROJEKT IIaPGW DOSTĘPNY JEST NA**  
[www.apgw.gov.pl/konsultacje-projekty-planow](http://www.apgw.gov.pl/konsultacje-projekty-planow)

## Zestawy działań jcw – region wodny Środkowej Wisły

W regionie wodnym Środkowej Wisły opracowano zestawy działań dla 376 jcw: w tym 358 jcw oraz 18 jcw (łącznie 2 021 działań: 1 458 to działania podstawowe, 563 uzupełniające).

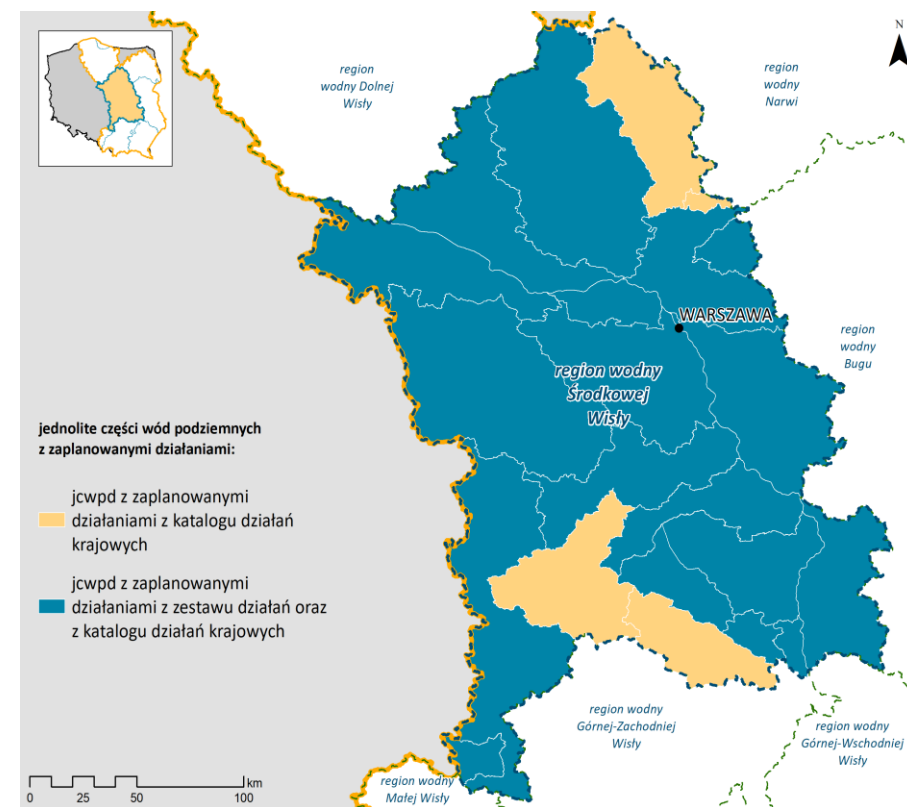


➤ Dla 337 jcw RW opracowano 1 838 działań (74% - działania podstawowe, 26% - uzupełniające).

➤ Dla 4 jcw RWr opracowano 33 działania (61% - działania podstawowe, 39% - uzupełniające).

➤ Dla 17 jcw LW opracowano 97 działań (51% - podstawowe, 49% - uzupełniające)

➤ Dla 18 jcw GW opracowano 53 działania (54% - podstawowe, 46% - uzupełniające).

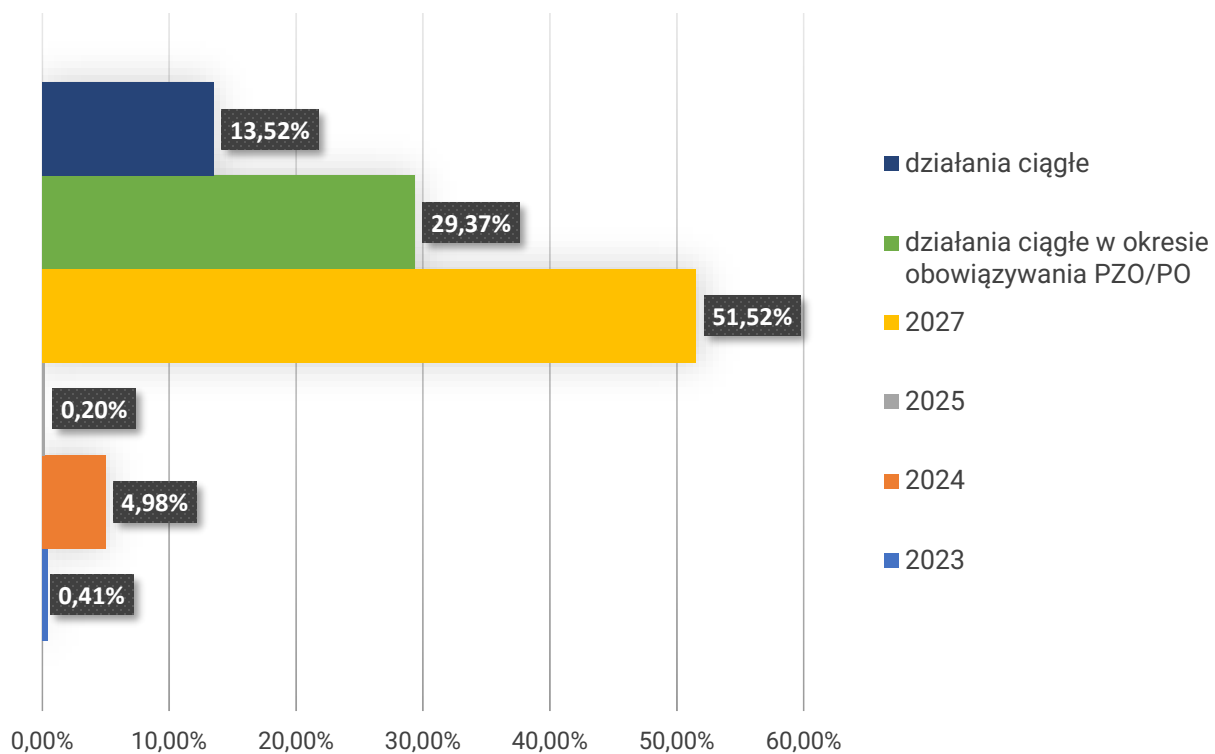


Mapa ogólna – jcw z zestawami działań – region wodny Środkowej Wisły

Mapa ogólna - jcwpd z zestawami działań - region wodny Środkowej Wisły

## Zestawy działań jcwp – region wodny Środkowej Wisły

### Harmonogram wdrożenia działań (łącznie wszystkie kategorie wód jcwp)



PROJEKT IIaPGW DOSTĘPNY JEST NA  
[www.apgw.gov.pl/konsultacje-projekty-planow](http://www.apgw.gov.pl/konsultacje-projekty-planow)

**Koszt realizacji działań jcwp – łącznie 5 489 055,8 tys. zł**



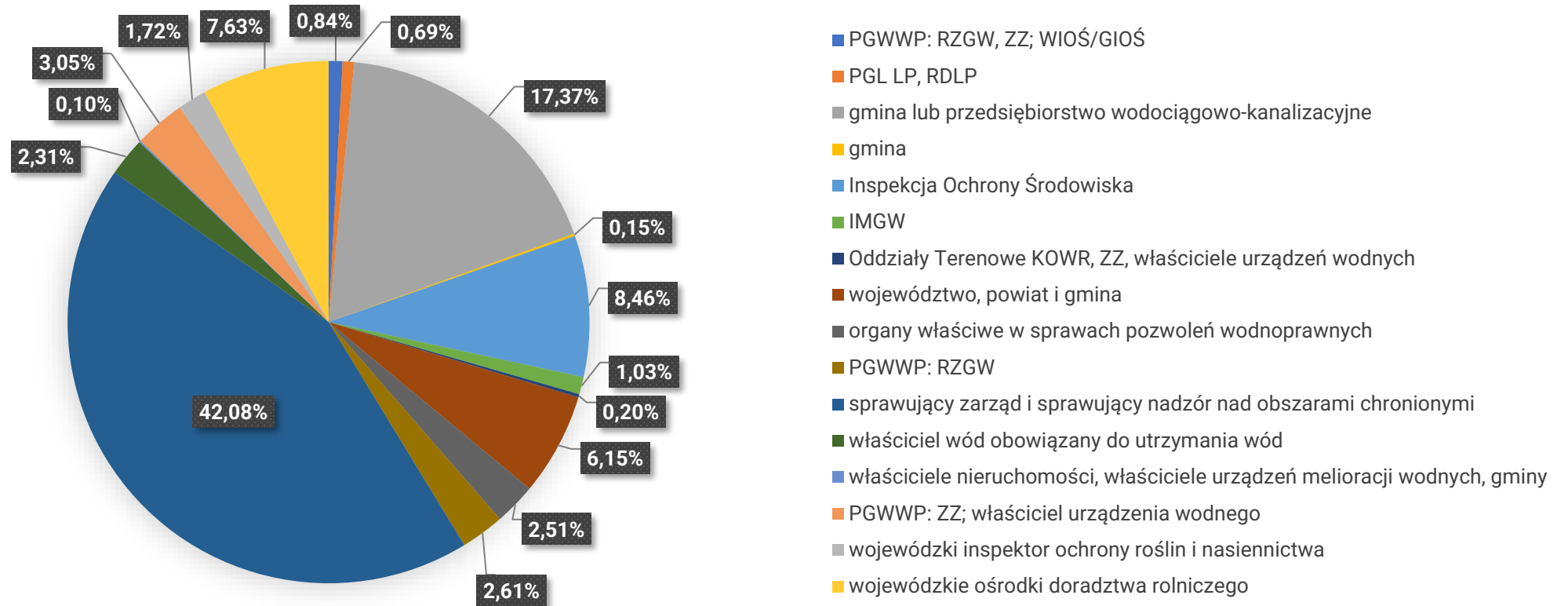
#### Źródło środków

- Środki własne
- Budżet państwa
- Środki NFOŚiGW/WFOŚiGW
- Środki UE



## Zestawy działań jcwp – region wodny Środkowej Wisły

Jednostki odpowiedzialne za realizację (łącznie wszystkie kategorie wód jcwp – region wodny Środkowej Wisły)

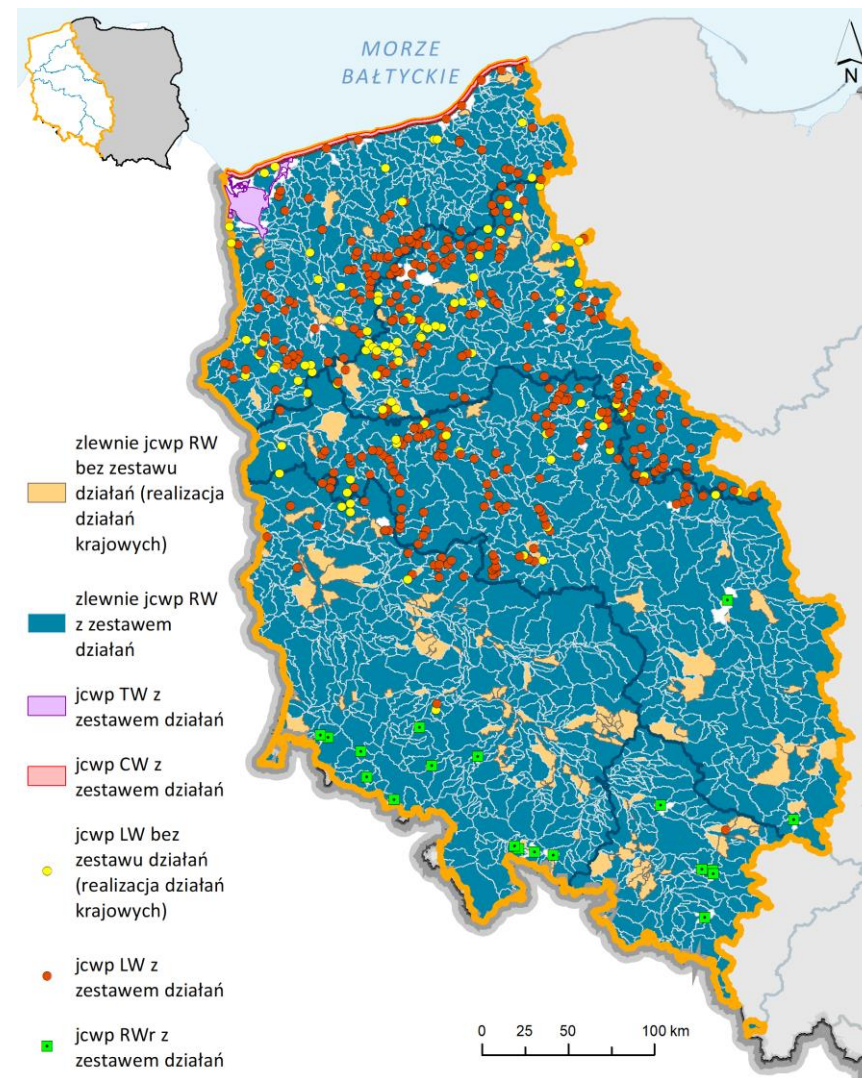


## Zestawy działań jcw – obszar dorzecza Odry

W obszarze dorzecza Odry zestawy działań opracowano łącznie 10 826 działań dla 1528 jcw (85 % wszystkich jcw w obszarze dorzecza).

Szacunkowy koszt określony został na ponad 9 mld zł. Największy udział w kosztach mają działania z zakresu gospodarki komunalnej i odpadami - 84%.

- **jcw p rzeczne: 8020 działań.** Najlichnieszą grupę stanowią działania związane z poprawą warunków dla obszarów chronionych 3 877 działań; działania związane z gospodarką ściekową - 1 041 działań, przebudowa budowli piętrzących w zakresie zapewniającym ciągłość biologiczną i osiągnięcie celów środowiskowych - 636 działań.
- **jcw p zbiornikowe: 57 działań.** Najlichnieszą grupę działań stanowią działania związane z poprawą warunków dla obszarów chronionych 16 działań; weryfikacja programu ochrony środowiska – 13 działań.
- **jcw p jeziorne: 2398 działań.** Najlichnieszą grupę działań stanowią działania związane z poprawą warunków dla obszarów chronionych – 964 działania; weryfikacja programu ochrony środowiska oraz działania kontrolne i monitoringowe – 235 działań.
- **jcw p przejściowe i przybrzeżne: 70 działań.** Najlichnieszą grupę działań stanowią działania związane z poprawą warunków dla obszarów chronionych 37 działań.



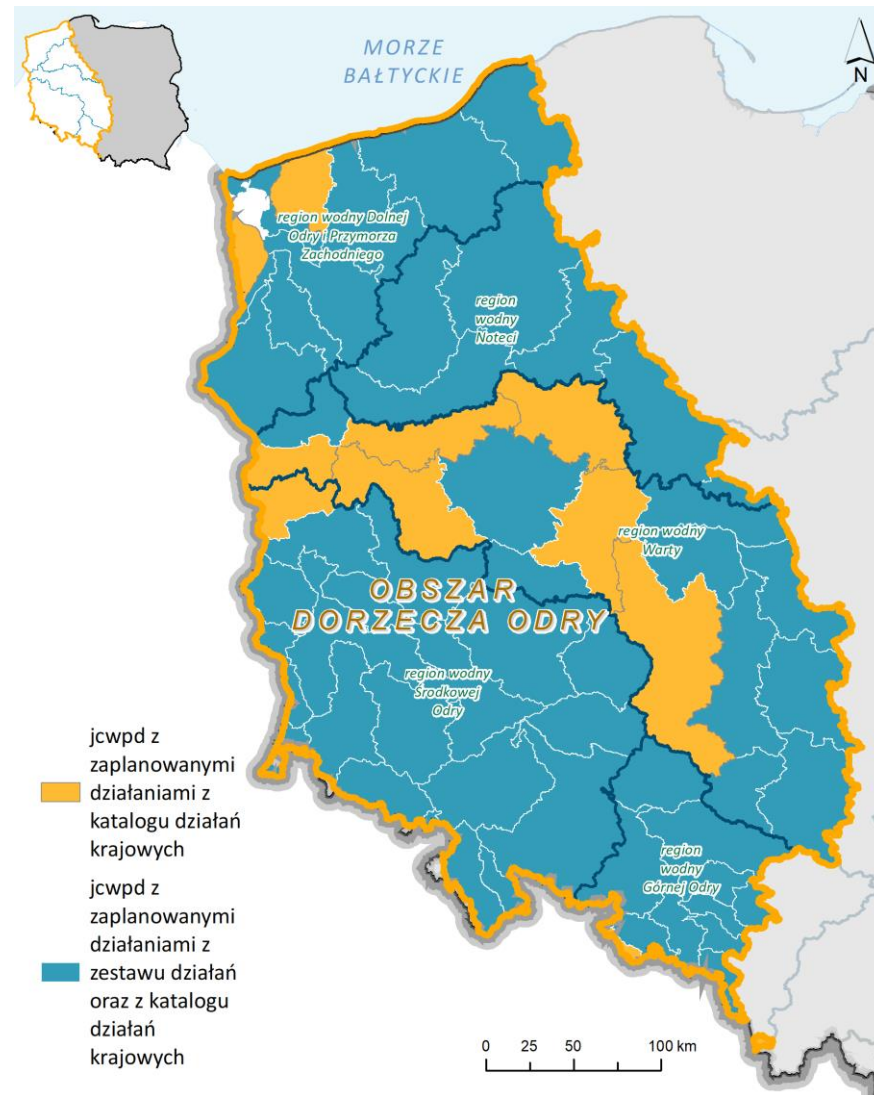
Mapa ogólna – jcw p z zestawami działań - obszar dorzecza Odry

## Zestawy działań jcw – obszar dorzecza Odry - cd

- **jcwpd: 274 działania.** Najliczniejszą grupę działań stanowią działania z kategorii inne – 101 działań, rolnictwo – 65 działań, gospodarka komunalna – 63 działania, przemysł – 24 działania, leśnictwo – 23 działania.



**PROJEKT IIaPGW DOSTĘPNY JEST NA**  
[www.apgw.gov.pl/konsultacje-projekty-planow](http://www.apgw.gov.pl/konsultacje-projekty-planow)



Mapa ogólna - jcwpd z zestawami działań - obszar dorzecza Odry

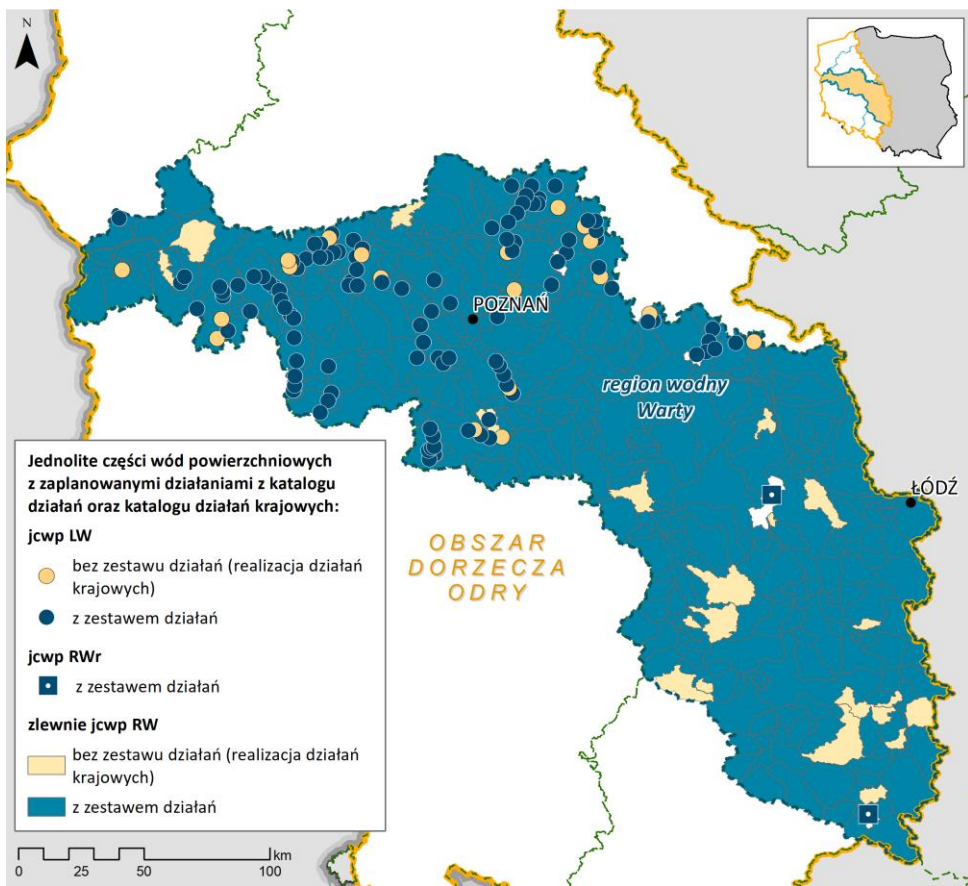


## Zestawy działań jcw – region wodny Warty

W regionie wodnym Warty opracowano zestawy działań dla 374 jcw (łącznie 2206 działań: 1485 to działania podstawowe, 721 uzupełniające).

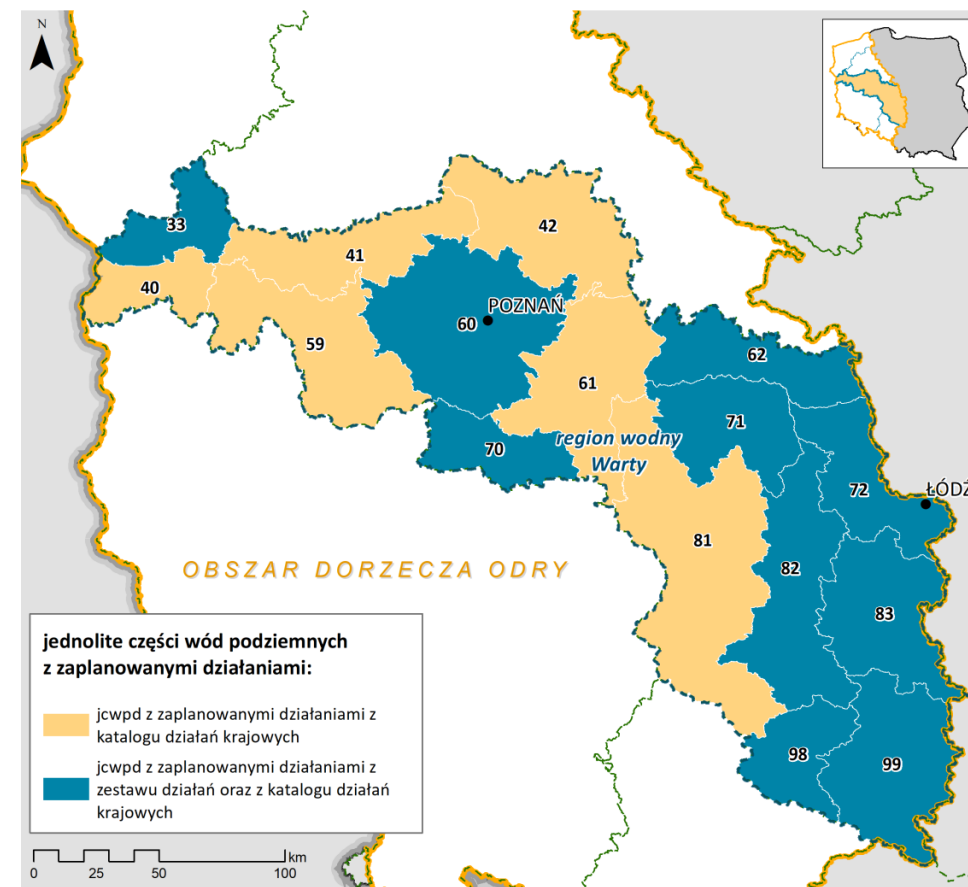


PROJEKT IIaPGW DOSTĘPNY JEST NA  
[www.apgw.gov.pl/konsultacje-projekty-planow](http://www.apgw.gov.pl/konsultacje-projekty-planow)



Mapa ogólna – jcw p z zestawami działań – region wodny Warty

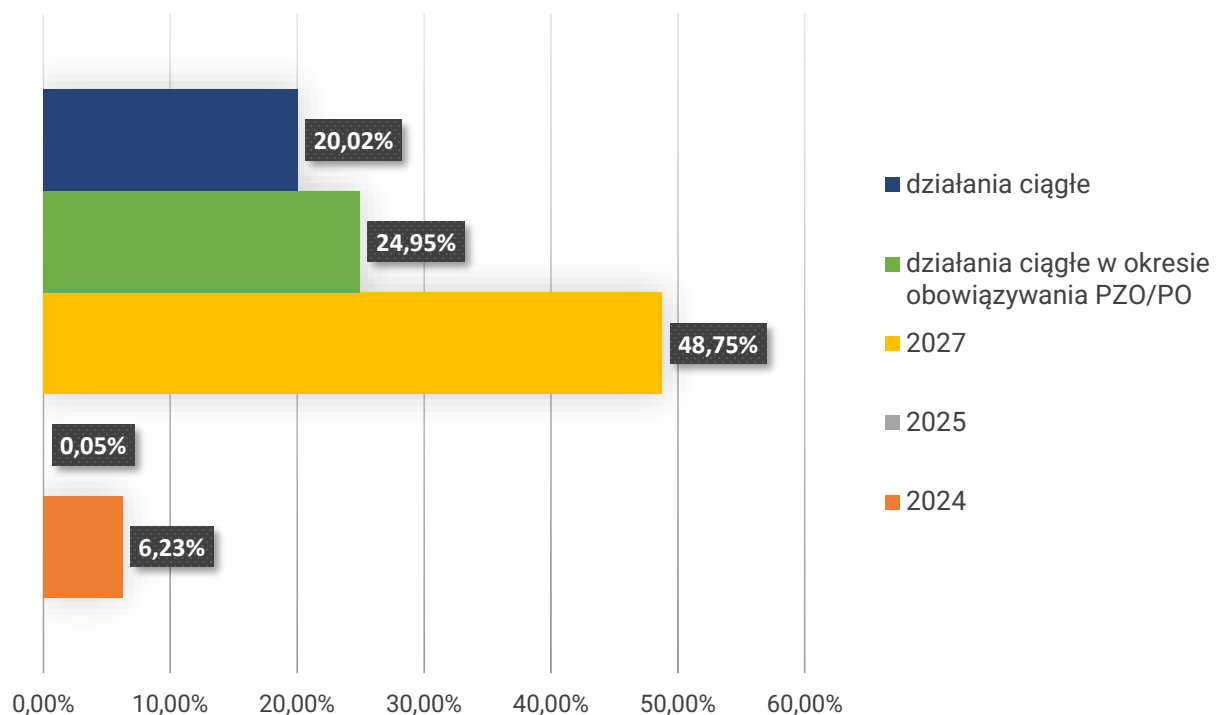
- Dla 259 jcw p RW opracowano 1 414 działań (75% - działania podstawowe, 25% - uzupełniające).
- Dla 2 jcw p RWr opracowano 7 działań (57% - działania podstawowe, 43% - uzupełniające)
- Dla 105 jcw p LW opracowano 747 działania (56% - podstawowe, 44% - uzupełniające)
- Dla 8 jcw p d GW opracowano 38 działań (16% - podstawowe, 84% - uzupełniające)



Mapa ogólna - jcw p d z zestawami działań - region Warty

## Zestawy działań jcwp – region wodny Warty

### Harmonogram wdrożenia działań (łącznie wszystkie kategorie wód jcwp)



PROJEKT IIaPGW DOSTĘPNY JEST NA  
[www.apgw.gov.pl/konsultacje-projekty-planow](http://www.apgw.gov.pl/konsultacje-projekty-planow)

**Koszt realizacji działań jcwp – łącznie 2 471 386, 41 tys. zł**

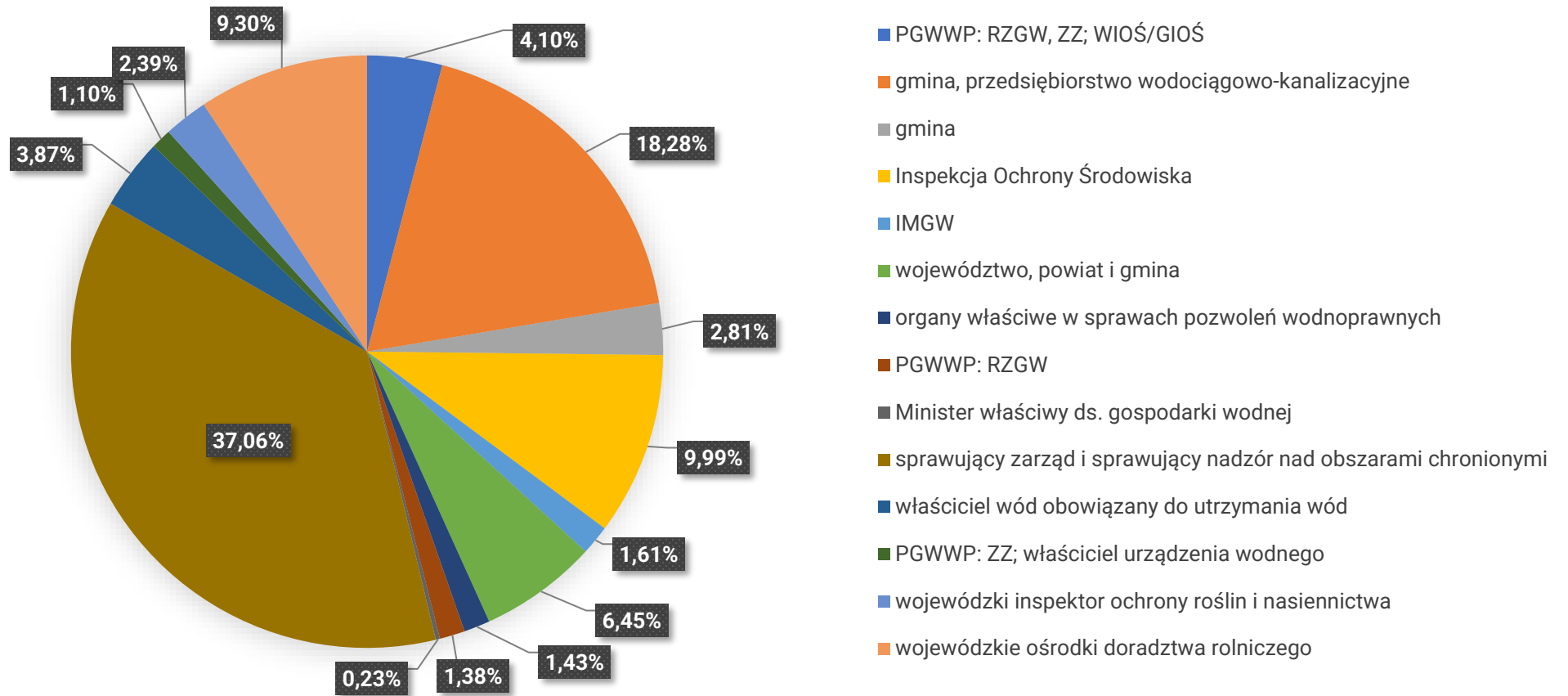


#### Źródło środków

- Środki własne
- Budżet państwa
- Środki NFOŚiGW/WFOŚiGW
- Środki UE

## Zestawy działań jcwp – region wodny Warty

Jednostki odpowiedzialne za realizację (łącznie wszystkie kategorie wód jcwp – region wodny Warty)



## Zestawy działań jcwp – przykład jcwp zbiornikowej

Jcwp Zb. Sulejów				
kod	RW2000222545399	status	silnie zmieniona część wód	Presje na elementy biologiczne zależne od trofii Presje na ciągłość Presje na elementy fizykochemiczne Presje na elementy chemiczne
region wodny	Środkowej Wisły	ocena stanu na rok 2019	zagrożona	Presje na obszary chronione Presje skumulowane

### Działania uzupełniające: 5, w tym 2 techniczne i 3 nietechniczne

**RWRc\_01.06** Opracowanie programu poprawy retencji glebowej i krajobrazowej w obszarach rolniczych w zlewni jcwp

**RWRc\_01.07** Realizacja przedsięwzięć zmierzających do zwiększenia ilości i czasu retencji wód na gruntach rolnych w zlewni jcwp

**RWRHM\_02.01** Opracowanie wariantowej analizy sposobu udroźnienia przegród poprzecznych wraz ze wskazaniem wariantu do realizacji oraz opracowaniem dokumentacji projektowej, zgodnie z wymaganiami dla budowy proekologicznych z uwzględnieniem spełnienia celów środowiskowych obszarów przyrodniczych w zakresie drożności. Termin realizacji do 2023 roku. Program musi być zgodny z pozostałymi celami ustanowionymi w dla obszarów chronionych i wymaganiami przedmiotów ochrony.

**RWRHM\_02.02** Realizacja wybranego wariantu udroźnienia przegród poprzecznych

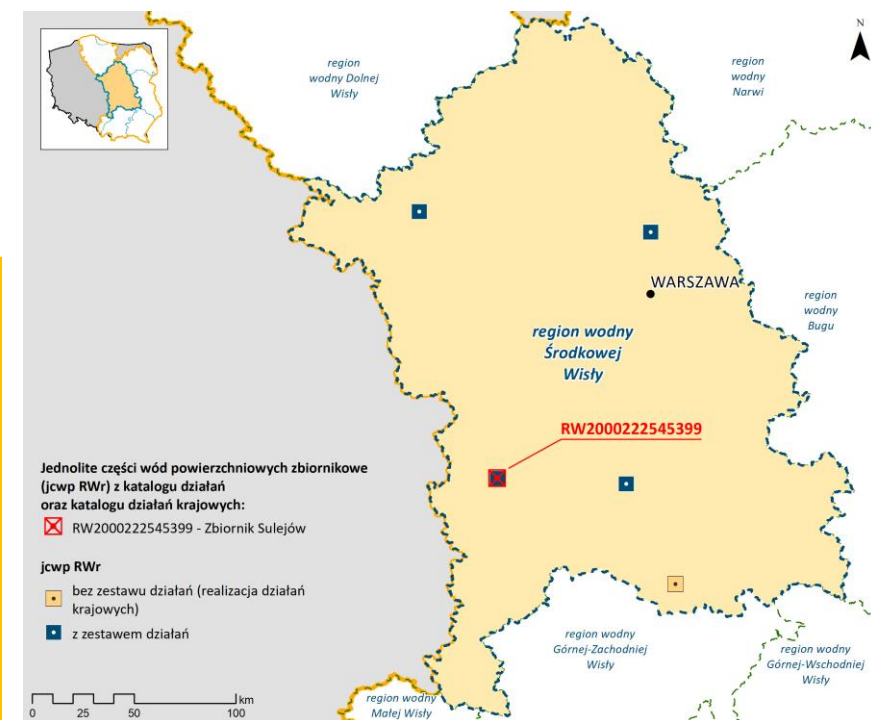
**RWRP\_04.01** Ograniczenie zanieczyszczenia wód związkami biogennymi pochodzącymi z rolnictwa

### Działania podstawowe: 9, w tym 4 techniczne, 1 nietechniczne i 4 techniczne/nietechniczne

**RWRP\_01.00** Realizacja Krajowego Programu Oczyszczania Ścieków Komunalnych – 4 działania

**RWRP\_02.01** Kontrole dotyczące stosowania programu działań mających na celu zmniejszenie zanieczyszczenia wód azotanami pochodzącymi ze źródeł rolniczych oraz zapobieganie dalszemu zanieczyszczeniu przez podmioty prowadzące produkcję rolną i działalność – 1 działanie

**RWRc\_02** Realizacja działań wynikających z planów ochrony i planów zadań ochronnych dla obszarów chronionych – 4 działania



jcwp RWr z zestawami działań - region wodny Środkowej Wisły – prezentowany przykład

## Zestawy działań jcwp – region wodny Środkowej Wisły – przykład

Jcwp Zb. Sulejów				
kod	RW2000222545399	status	silnie zmieniona część wód	Presje na elementy biologiczne zależne od trofii Presje na ciągłość Presje na elementy fizykochemiczne
region wodny	Środkowej Wisły	ocena stanu na rok 2019	zagrożona	Presje na elementy chemiczne Presje na obszary chronione Presje skumulowane

**Działania podstawowe: 9, w tym 4 techniczne, 1 nietechniczne i 4 techniczne/nietechniczne**

RWRc_02.01	Realizacja działań wynikających z planów ochrony i planów zadań ochronnych dla obszarów chronionych	Odbudowa zdegradowanych siedlisk nieleśnych i wodnych. (Sulejowski Park Krajobrazowy)	techniczne/ nietechniczne
		Ochrona wód powierzchniowych i podziemnych, poprawa stanu czystości wód powierzchniowych. (Sulejowski Park Krajobrazowy)	
		Ochrona zasobów hydrogeologicznych, poprawa bilansu wodnego. (Sulejowski Park Krajobrazowy)	
		Ograniczenie degradacji i zagrożeń antropogenicznych środowiska w zakresie wód i powierzchni ziemi. (Sulejowski Park Krajobrazowy)	
RWRp_01.00	Realizacja Krajowego Programu Oczyszczania Ścieków Komunalnych	Modernizacja i rozbudowa oczyszczalni ścieków w gminie Sulejów w celu poprawy jakości odprowadzanych ścieków (ID oczyszczalni: PLL00340)	techniczne
		Rozbudowa sieci kanalizacyjnej na terenie Miasta Sulejów	
		Rozbudowa i modernizacja gospodarki ściekowej na terenie Miasta Sulejów Budowa przydomowych oczyszczalni ścieków na terenie Miasta Sulejów	
RWRp_02.01	Kontrole dotyczące stosowania programu działań mających na celu zmniejszenie zanieczyszczenia wód azotanami pochodzącymi ze źródeł rolniczych oraz zapobieganie dalszemu zanieczyszczeniu przez podmioty prowadzące produkcję rolną i działalność	Działania kontrolne przestrzegania przez rolników rozporządzenia z dnia 12 lutego 2020 r w sprawie przyjęcia „Programu działań mających na celu zmniejszenie zanieczyszczenia wód azotanami pochodzącymi ze źródeł rolniczych oraz zapobieganie dalszemu zanieczyszczeniu” zgodnie z art. 108 pr. w., tj.: 1) stosowania programu działań, 2) spełnienia obowiązku posiadania planu nawożenia azotem, 3) stosowania nawozów zgodnie z planem nawożenia azotem	nietechniczne



## Zestawy działań jcwp – region wodny Środkowej Wisły – przykład cd

Działania uzupełniające: 5, w tym 2 techniczne i 3 nietechniczne

RWrC_01.06	Opracowanie programu poprawy retencji glebowej i krajobrazowej w obszarach rolniczych w zlewni jcwp	Opracowanie programu rozwoju retencji w obszarach rolniczych wskazującego kluczowe obszary i rozwiązania z zakresu retencji, które ograniczą wymywanie zanieczyszczeń z terenów rolniczych i przyczynią się do poprawy stanu wód. Dodatkowym aspektem będzie ograniczenie ryzyka suszy zidentyfikowanego w tym jcwp w ramach programu PPSS.	nietechniczne
RWrC_01.07	Realizacja przedsięwzięć zmierzających do zwiększenia ilości i czasu retencji wód na gruntach rolnych w zlewni jcwp	Realizacja działań wskazanych w etapie I działanie RWrC_01.06. polegających na zwiększeniu poziomu retencji wody w zlewni w obszarach rolniczych dla ograniczenia wymywania zanieczyszczeń obszarowych (przede wszystkim związków azotu i fosforu) w celu poprawy stany wód i osiągnięcia wyznaczonych celów środowiskowych – dobrego stanu wód. Dodatkowo wzrost retencji ograniczy ryzyko suszy rolniczej wskazanej dla tego jcwp w ramach programu PPSS.	techniczne
RWrHM_02.01	Opracowanie wariantowej analizy sposobu udroźnienia przegród poprzecznych wraz ze wskazaniem wariantu do realizacji oraz opracowaniem dokumentacji projektowej, zgodnie z wymaganiami dla budowli proekologicznych z uwzględnieniem spełnienia celów środowiskowych obszarów przyrodniczych w zakresie drożności. Termin realizacji do 2023 roku. Program musi być zgodny z pozostałymi celami ustanowionymi w dla obszarów chronionych i wymaganiami przedmiotów ochrony.	Stwierdzone ryzyko dla celów środowiskowych obszarów przyrodniczych w zakresie drożności dla jcwp powyżej zbiornika	nietechniczne
RWrHM_02.02	Realizacja wybranego wariantu udroźnienia przegród poprzecznych	Stwierdzone ryzyko dla celów środowiskowych obszarów przyrodniczych w zakresie drożności dla jcwp powyżej zbiornika	techniczne
RWrP_04.01	Ograniczenie zanieczyszczenia wód związkami biogennymi pochodzącymi z rolnictwa	Promocja działań wynikających ze: „Zbioru zaleceń dobrej praktyki rolniczej” dla ograniczenia zanieczyszczenia wód związkami azotu i fosforu, których źródłem jest działalność rolnicza, w tym w szczególności działania ograniczające migrację biogenów wraz ze spływem powierzchniowym (przeciwdziałanie erozji, strefy buforowe i inne). Promocja działań wynikających z „Kodeksu doradczego dobrej praktyki rolniczej dotyczącej ograniczenia emisji amoniaku”. Działania doradcze ukierunkowane są na: doradztwo technologiczne, pomoc rolnikom w ubieganiu się o przyznanie pomocy finansowej ze środków pochodzących z funduszy UE lub innych instytucji krajowych i zagranicznych.	nietechniczne

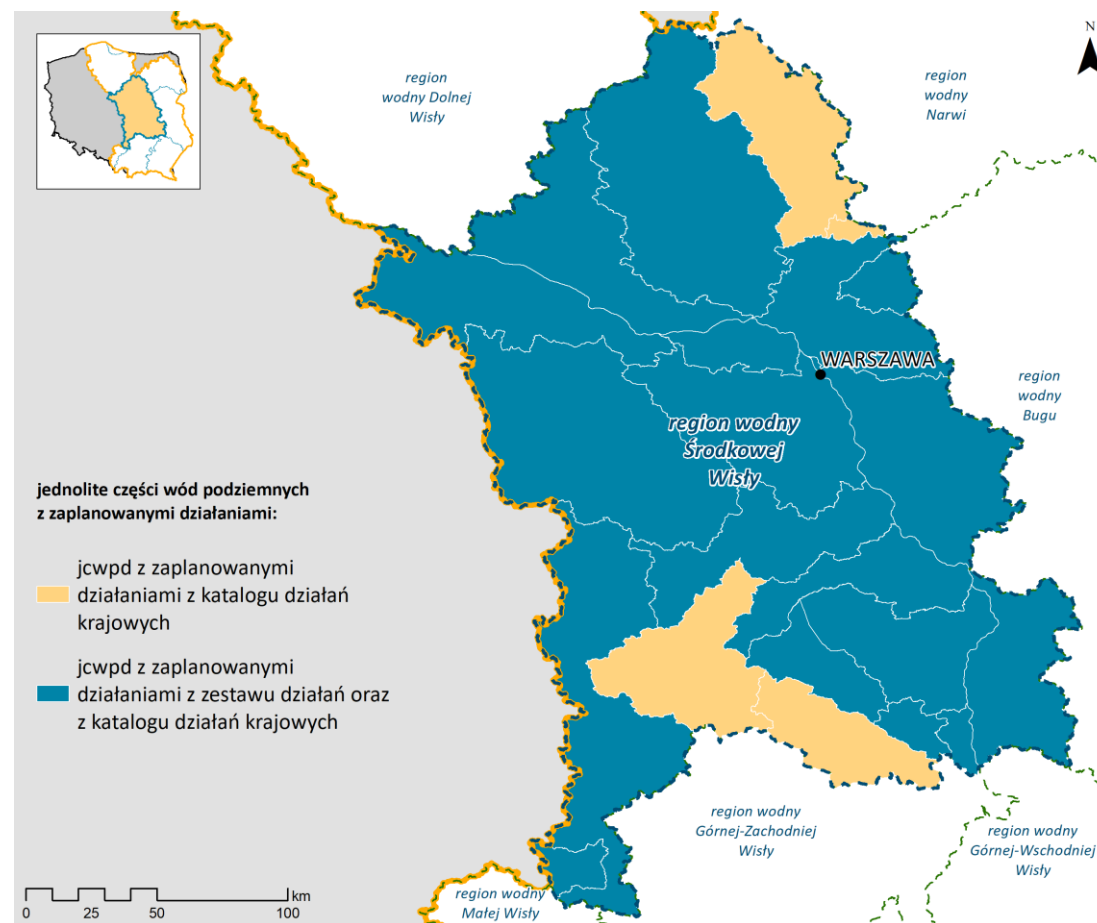
## Zestawy działań jcwpd – region wodny Środkowej Wisły

**Wody podziemne** związane są z następującymi piętrami wodonośnymi:

- czwartorzędowe piętro wodonośne
- paleogeńsko-neogeńskie piętro wodonośne
- kredowe piętro wodonośne
- jurajskie piętro wodonośne
- triasowe piętro wodonośne

Liczba jcwpd w RW Środkowej Wisły	22*
<b>Ocena ryzyka (liczba jcwpd)</b>	
niezagrożone	20
zagrożone (nr 47 i 64)	2
<b>Ocena stanu (liczba jcwpd)</b>	
stan dobry	21
stan słaby (nr 64)	1

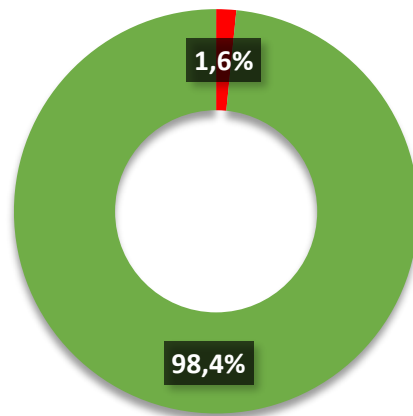
\* jcwpd nr 50, 51 i 55 zlokalizowane są na obszarze dwóch regionów wodnych



jcwpd z zestawami działań - region wodny Środkowej Wisły

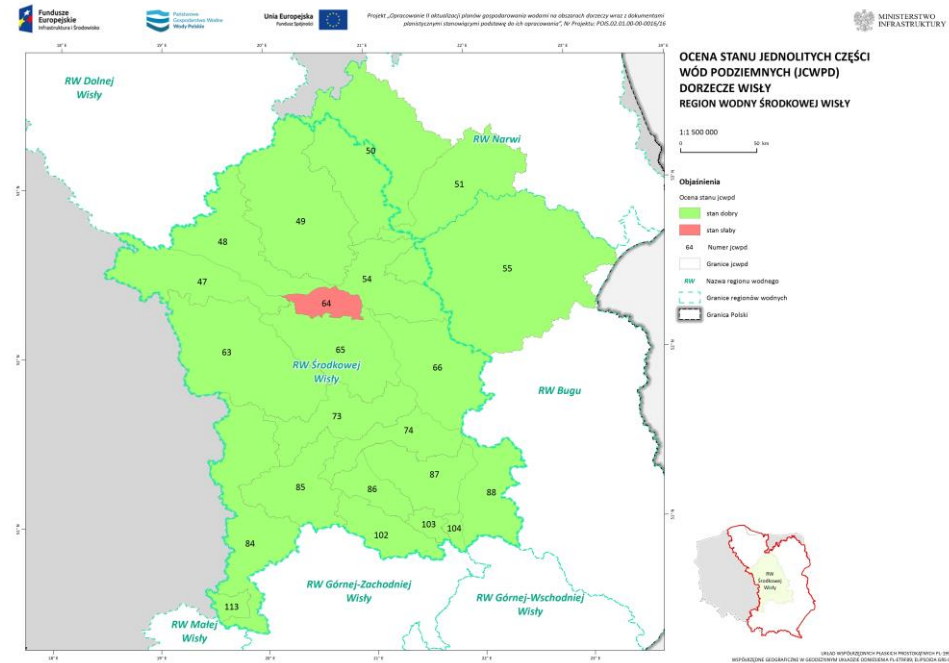
## Zestawy działań jcwpd – region wodny Środkowej Wisły

Numer jcwpd (kod UE)	Powierzchnia jcwpd	Ocena stanu	Przyczyna stanu słabego (test klasyfikacyjny)	Ocena ryzyka	Cel środowiskowy
jcwpd nr 64 (PLGW200064)	741,54 km <sup>2</sup>	słaby stan chemiczny	C.1. – ogólna ocena stanu chemicznego (przekroczenie wartości progowej dobrego stanu chemicznego wód podziemnych następujących wskaźników: Na, TOC, Mn, NH <sub>4</sub> , Fe, PEW, B, Cl, temp, Benzo(a)piren)	zagrożona chemicznie	dobry stan chemiczny i ilościowy



- słaby stan chemiczny
- dobry stan chemiczny

Procent powierzchni regionu wodnego Środkowej Wisły z jcwpd o słabym stanie chemicznym



## Zestawy działań jcwpd – region wodny Środkowej Wisły



PROJEKT IIaPGW DOSTĘPNY JEST NA  
[www.apgw.gov.pl/konsultacje-projekty-planow](http://www.apgw.gov.pl/konsultacje-projekty-planow)

- Charakterystyki
- Analiza presji i oddziaływań
- Ocena stanu
- Ocena ryzyka

18 jcwpd  
z zestawem działań

- Działania podstawowe ujęte w *Katalogu działań krajowych*
- Działania ujęte w *Zestawie działań*:
  - 29 działań podstawowych
  - 24 działania uzupełniające

4 jcwpd bez zestawu działań  
(jcwpd nr 50, 51, 85 i 102)

- Działania podstawowe ujęte w *Katalogu działań krajowych*

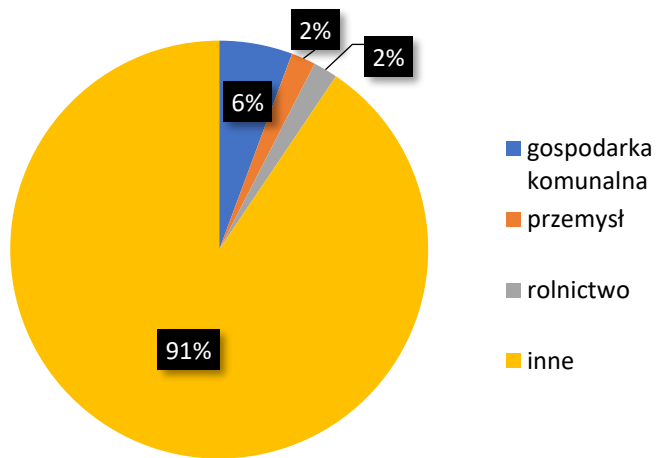
Utrzymanie/  
Osiągnięcie celów  
środowiskowych



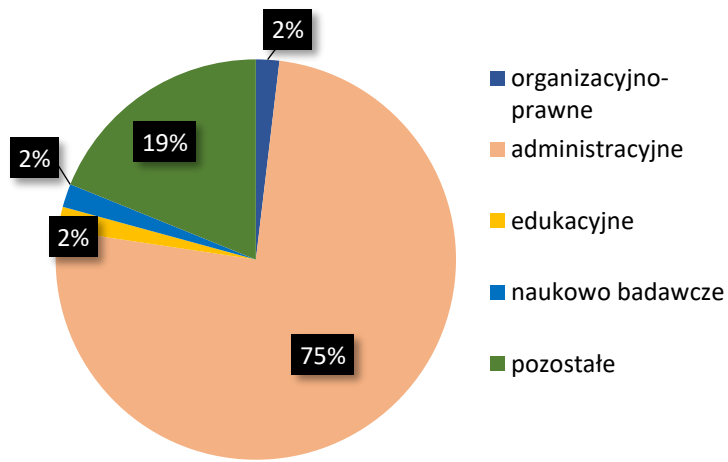
## Zestawy działań jcwpd – region wodny Środkowej Wisły

<b>Liczba działań ogółem</b>	<b>53</b>
Działania techniczne	Działania nietechniczne
0	53
Działania nowe	Działania kontynuowane
36	17

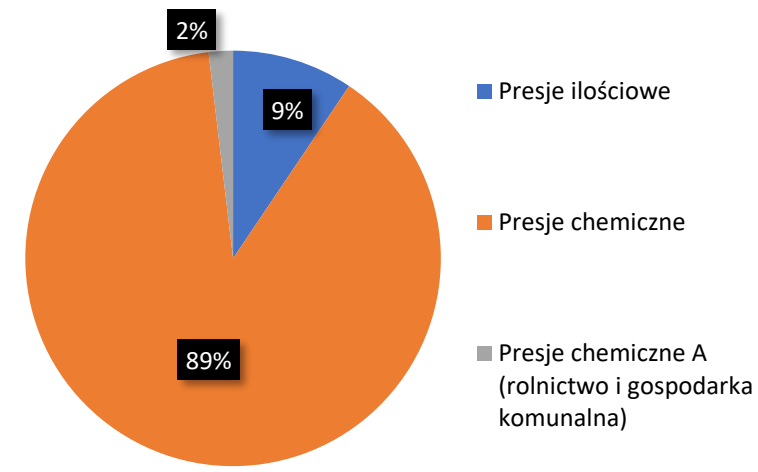
### Kategoria działań



### Grupa działań



### Wpływ na rodzaj presji



## Zestawy działań jcwpd – region wodny Środkowej Wisły

### Działania podstawowe

- opracowanie wniosku na potrzeby ustanowienia obszaru ochronnego zbiornika wód śródlądowych (GZWP) – **2 jcwpd**
- ustanowienie obszaru ochronnego zbiornika wód śródlądowych (GZWP) – **18 jcwpd**
- reambulacja dokumentacji hydrogeologicznej określającej warunki hydrogeologiczne dla ustanowienia obszarów ochronnych głównego zbiornika wód podziemnych – **9 jcwpd**

### Działania uzupełniające

- dodatkowy przegląd udzielonych pozwoleń wodnoprawnych związanych z poborem wód podziemnych – **1 jcwpd**
- ograniczenie zużycia wody w przemyśle - **1 jcwpd**
- ograniczenie zużycia wody w rolnictwie – **1 jcwpd**
- opracowanie dodatku do dokumentacji hydrogeologicznej ustalającej zasoby eksploatacyjne ujęcia wód podziemnych – **1 jcwpd**
- rozpoznanie występowania nowych zanieczyszczeń w wodach podziemnych – **1 jcwpd**
- weryfikacja zasobów eksploatacyjnych ujęć wód podziemnych ustalonych na podstawie dokumentacji hydrogeologicznych wykonanych przed 2004 r. - **1 jcwpd**
- wsparcie działań organów administracji w zakresie ustanawiania obszarów ochronnych GZWP – **18 jcwpd**



PROJEKT IIaPGW DOSTĘPNY JEST NA  
[www.apgw.gov.pl/konsultacje-projekty-planow](http://www.apgw.gov.pl/konsultacje-projekty-planow)

## Zestawy działań jcwpd – region wodny Środkowej Wisły

### Działania ukierunkowane na redukcję presji ilościowej (GWI)

- ograniczenie zużycia wody w rolnictwie
- ograniczenie zużycia wody w przemyśle
- dodatkowy przegląd udzielonych pozwoleń wodnoprawnych związanych z poborem wód podziemnych
- opracowanie dodatku do dokumentacji hydrogeologicznej ustalającej zasoby eksploatacyjne ujęcia wód podziemnych
- weryfikacja zasobów eksploatacyjnych ujęć wód podziemnych ustalonych na podstawie dokumentacji hydrogeologicznych wykonanych przed 2004 r.

### Działania ukierunkowane na redukcję presji chemicznej (GWC)

- opracowanie wniosku na potrzeby ustanowienia obszaru ochronnego zbiornika wód śródlądowych (GZWP)
- ustanowienie obszaru ochronnego zbiornika wód śródlądowych (GZWP)
- wsparcie działań organów administracji w zakresie ustanawiania obszarów ochronnych GZWP
- reambulacja dokumentacji hydrogeologicznej określającej warunki hydrogeologiczne dla ustanowienia obszarów ochronnych głównego zbiornika wód podziemnych

### Działania ukierunkowane na redukcję presji chemicznej typu A (GWPA)

- rozpoznanie występowania nowych zanieczyszczeń w wodach podziemnych

### Działania ukierunkowane na redukcję presji ilościowej i chemicznej (GWIC)

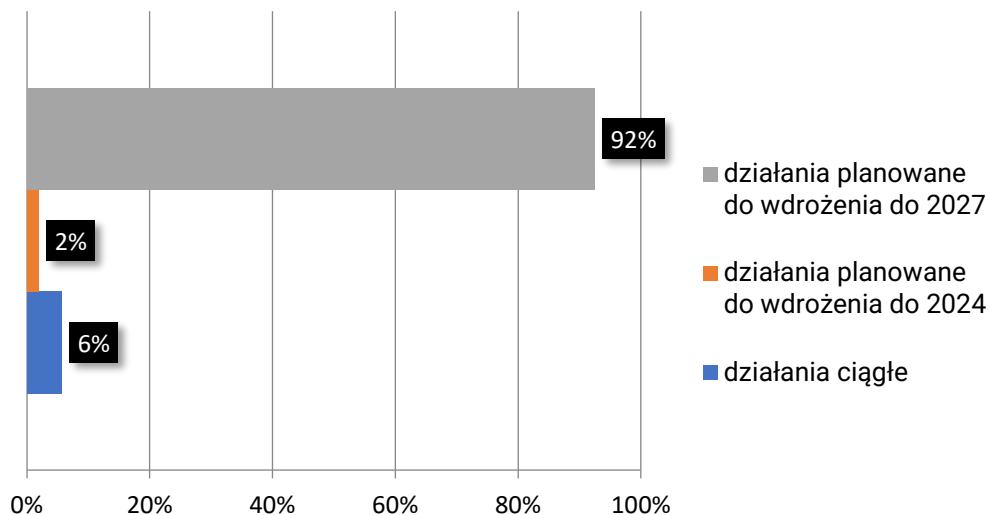
- brak

### Działania ukierunkowane na redukcję presji chemicznej typu B (GWPB)

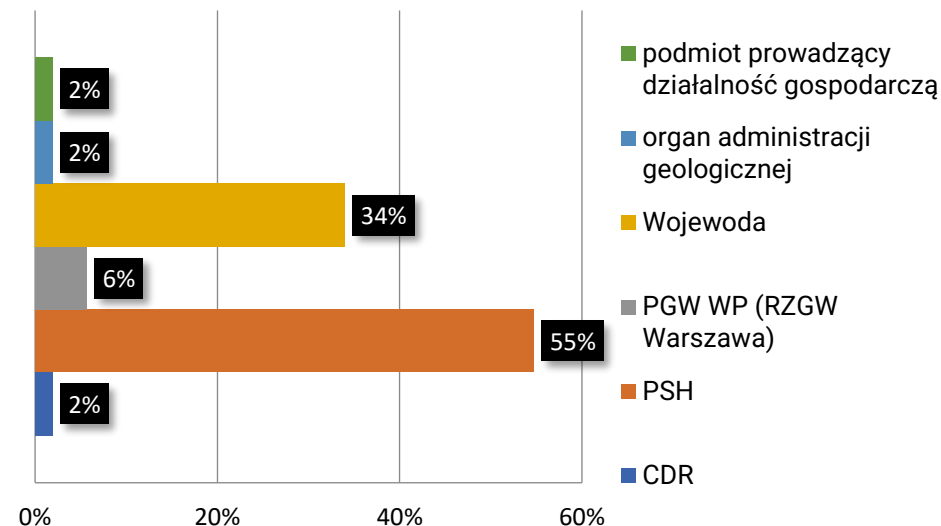
- brak

## Zestawy działań jcwpd – region wodny Środkowej Wisły

### Harmonogram wdrożenia działań



### Jednostki odpowiedzialne za realizację



#### Koszt realizacji działań – 600 000 zł, w tym:

- koszt wdrożenia działań podstawowych – 450 000 zł
- koszt wdrożenia działań uzupełniających – 150 000 zł



#### Źródło środków

- Środki własne
- Budżet państwa
- Środki NFOŚiGW/WFOŚiGW
- Środki UE



## Zestawy działań jcwpd – region wodny Warty

**Wody podziemne** związane są z następującymi piętrami wodonośnymi:

- czwartorzędowe piętro wodonośne
- neogeńsko-paleogeńskie piętro wodonośne
- kredowe piętro wodonośne
- jurajskie piętro wodonośne
- triasowe piętro wodonośne
- dewońskie piętro wodonośne

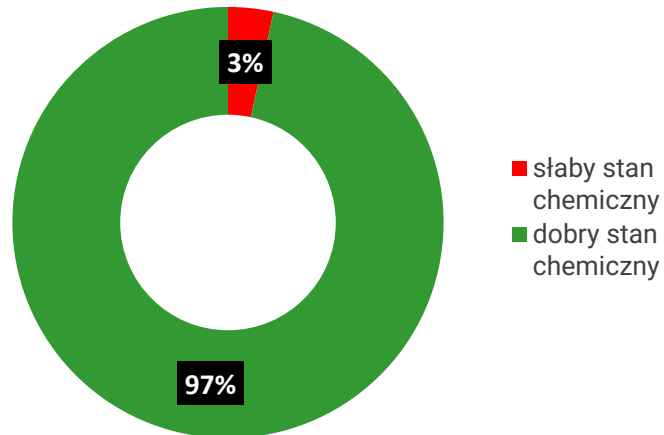
Liczba jcwpd w regionie wodnym Warty	16*
<b>Ocena ryzyka (liczba jcwpd)</b>	
niezagrożone	11
zagrożone (nr 60, 62, 70, 71, 83)	5
<b>Ocena stanu (liczba jcwpd)</b>	
stan dobry	13
stan słaby (nr 70, 62, 83)	3

\* jcwpd nr 40 i 62 zlokalizowane są na obszarze dwóch regionów wodnych

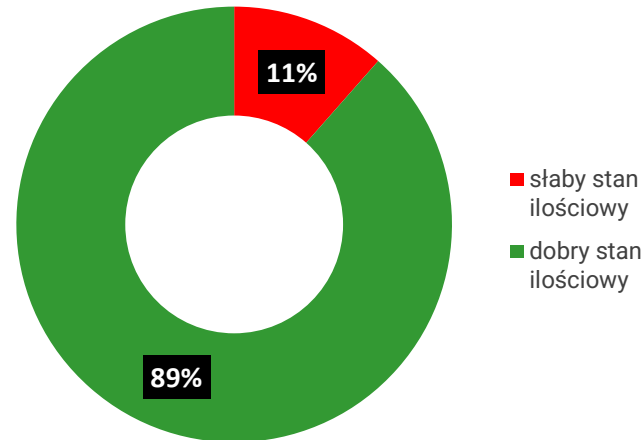


## Zestawy działań jcwpd – region wodny Warty

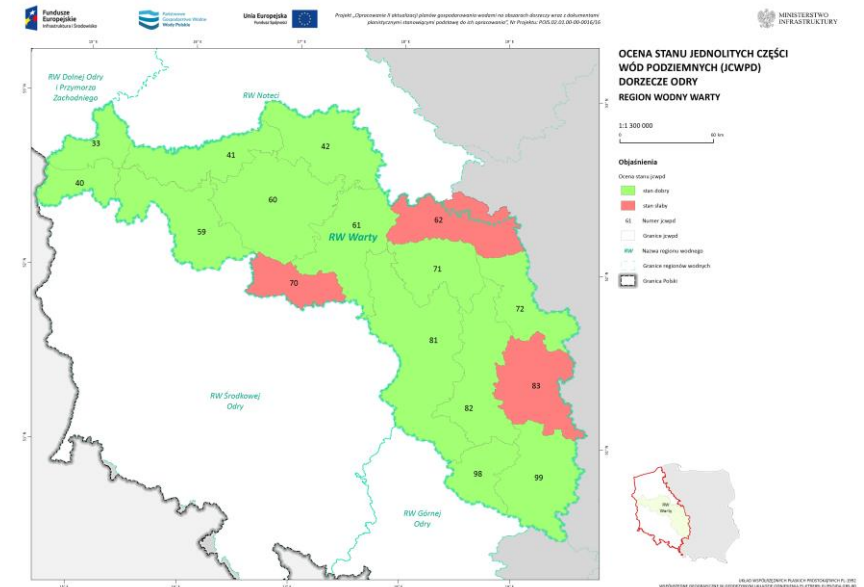
Numer jcwpd (kod UE)	Powierzchnia jcwpd	Ocena stanu	Przyczyna stanu słabego (test klasyfikacyjny)	Ocena ryzyka	Cel środowiskowy
jcwpd nr 70 (PLGW600070)	1 276,52 km <sup>2</sup>	słaby stan chemiczny	C.1. – ogólna ocena stanu chemicznego	zagrożona chemicznie	dobry stan chemiczny i ilościowy
jcwpd nr 62 (PLGW600062)	2 290,20 km <sup>2</sup>	słaby stan ilościowy	I.1 – bilans wodny	zagrożona ilościowo	dobry stan chemiczny, brak pogorszenia aktualnego stanu ilościowego (słaby stan ilościowy w zakresie bilansu wodnego)
jcwpd nr 83 (PLGW600083)	2 400,66 km <sup>2</sup>	słaby stan ilościowy	I.1 – bilans wodny	zagrożona ilościowo	dobry stan chemiczny, brak pogorszenia aktualnego stanu ilościowego (słaby stan ilościowy w zakresie bilansu wodnego)



Procent powierzchni regionu wodnego Warty z jcwpd o słabym stanie chemicznym



Procent powierzchni regionu wodnego Warty z jcwpd o słabym stanie ilościowym



## Zestawy działań jcwpd – region wodny Warty



PROJEKT IIaPGW DOSTĘPNY JEST NA  
[www.apgw.gov.pl/konsultacje-projekty-planow](http://www.apgw.gov.pl/konsultacje-projekty-planow)

- Charakterystyki
- Analiza presji i oddziaływań
- Ocena stanu
- Ocena ryzyka

10 jcwpd  
z zestawem działań

- Działania podstawowe ujęte w *Katalogu działań krajowych*
- Działania ujęte w *Zestawie działań*:
  - 5 działań podstawowych
  - 33 działania uzupełniające

6 jcwpd bez zestawu działań  
(jcwpd nr 40, 41, 42, 59,  
61 i 81)

- Działania podstawowe ujęte w *Katalogu działań krajowych*

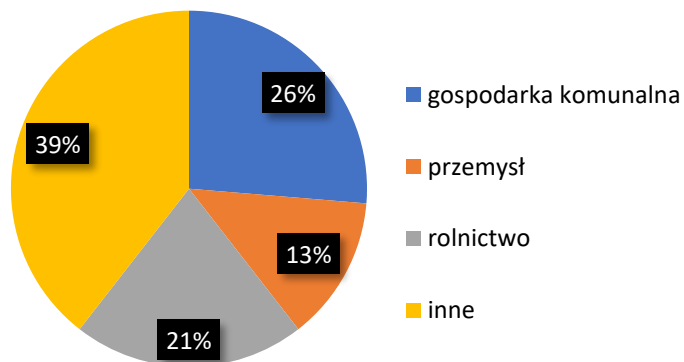
Utrzymanie/  
Osiągnięcie celów  
środowiskowych



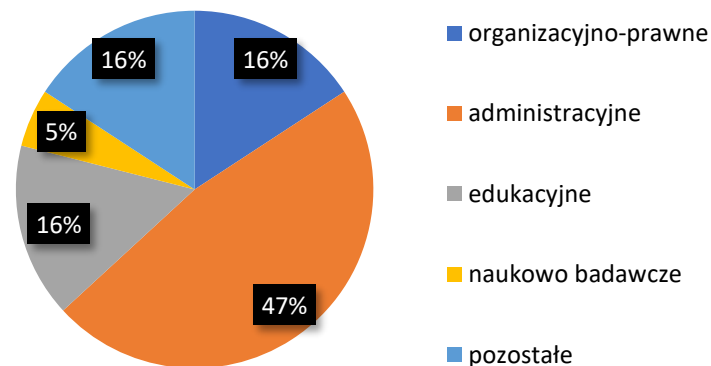
## Zestawy działań jcwpd – region wodny Warty

<b>Liczba działań ogółem</b>	<b>38</b>
Działania techniczne	Działania nietechniczne
2	36
Działania nowe	Działania kontynuowane
29	9

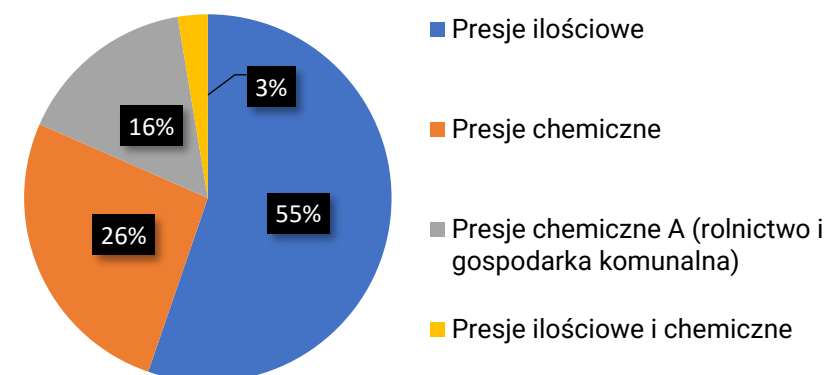
### Kategoria działań



### Grupa działań



### Wpływ na rodzaj presji



## Zestawy działań jcwpd – region wodny Warty

### Działania podstawowe

- ustanowienie obszaru ochronnego zbiornika wód śródlądowych (GZWP) – **5 jcwpd**

### Działania uzupełniające

- dobrowolne stosowanie działań ze "Zbioru zaleceń dobrej praktyki rolniczej" – **2 jcwpd**
- dodatkowy przegląd udzielonych pozwoleń wodnoprawnych związanych z poborem wód podziemnych – **4 jcwpd**
- ograniczenie zużycia wody w przemyśle - **4 jcwpd**
- ograniczenie zużycia wody w rolnictwie – **4 jcwpd**
- opracowanie dodatku do dokumentacji hydrogeologicznej ustalającej zasoby eksploatacyjne ujęcia wód podziemnych – **4 jcwpd**
- rozpoznanie występowania nowych zanieczyszczeń w wodach podziemnych – **2 jcwpd**
- szkolenia z zakresu dobrowolnego stosowania "Zbioru zaleceń dobrej praktyki rolniczej", mającego na celu ochronę wód przed zanieczyszczeniem azotanami pochodzącymi ze źródeł rolniczych – **2 jcwpd**
- weryfikacja zasobów eksploatacyjnych ujęć wód podziemnych ustalonych na podstawie dokumentacji hydrogeologicznych wykonanych przed 2004 r. - **4 jcwpd**
- wsparcie działań organów administracji w zakresie ustanawiania obszarów ochronnych GZWP – **5 jcwpd**
- wykonanie dokumentacji hydrogeologicznej – **1 jcwpd**
- wykonanie opracowania "Analiza wpływu zagospodarowania wód z odwadniania zakładów górniczych na stan wód powierzchniowych i podziemnych,, – **1 jcwpd**

## Zestawy działań jcwpd – region wodny Warty

### Działania ukierunkowane na redukcję presji ilościowej (GWI)

- ograniczenie zużycia wody w rolnictwie (ciągłe)
- ograniczenie zużycia wody w przemyśle (ciągłe)
- dodatkowy przegląd udzielonych pozwoleń wodnoprawnych związanych z poborem wód podziemnych (ciągłe)
- opracowanie dodatku do dokumentacji hydrogeologicznej ustalającej zasoby eksploatacyjne ujęcia wód podziemnych (do 2027)
- weryfikacja zasobów eksploatacyjnych ujęć wód podziemnych ustalonych na podstawie dokumentacji hydrogeologicznych wykonanych przed 2004 r. (do 2024)
- wykonanie opracowania "Analiza wpływu zagospodarowania wód z odwadniania zakładów górniczych na stan wód powierzchniowych i podziemnych," (do 2024)

### Działania ukierunkowane na redukcję presji chemicznej (GWC)

- ustanowienie obszaru ochronnego zbiornika wód śródlądowych (GZWP) (do 2027)
- wsparcie działań organów administracji w zakresie ustanawiania obszarów ochronnych GZWP (do 2027)

### Działania ukierunkowane na redukcję presji ilościowej i chemicznej (GWIC)

- wykonanie dokumentacji hydrogeologicznej (do 2024)

### Działania ukierunkowane na redukcję presji chemicznej typu A (GWPA)

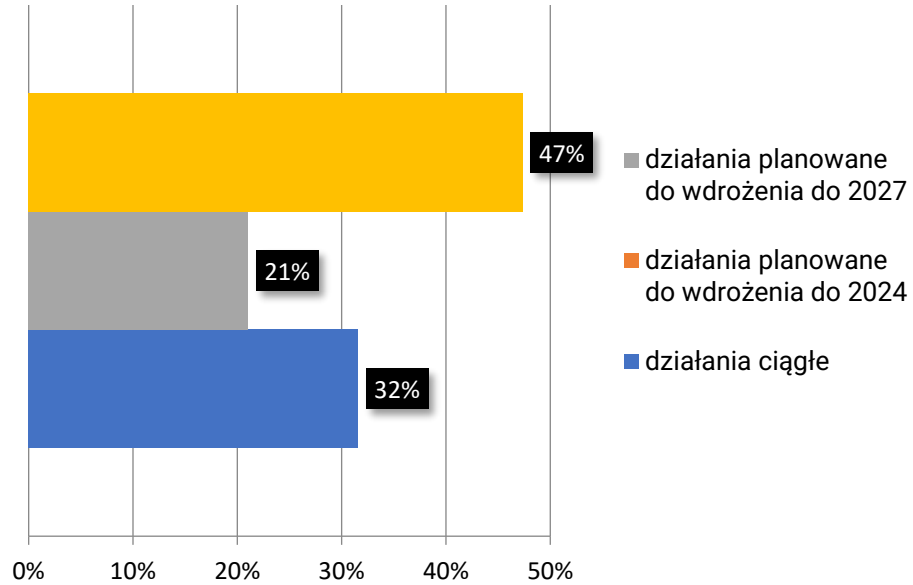
- rozpoznanie występowania nowych zanieczyszczeń w wodach podziemnych (do 2027)
- dobrowolne stosowanie działań ze "Zbioru zaleceń dobrej praktyki rolniczej," (do 2027)
- szkolenia z zakresu dobrowolnego stosowania "Zbioru zaleceń dobrej praktyki rolniczej", mającego na celu ochronę wód przed zanieczyszczeniem azotanami pochodzącymi ze źródeł rolniczych (do 2024)

### Działania ukierunkowane na redukcję presji chemicznej typu B (GWPB)

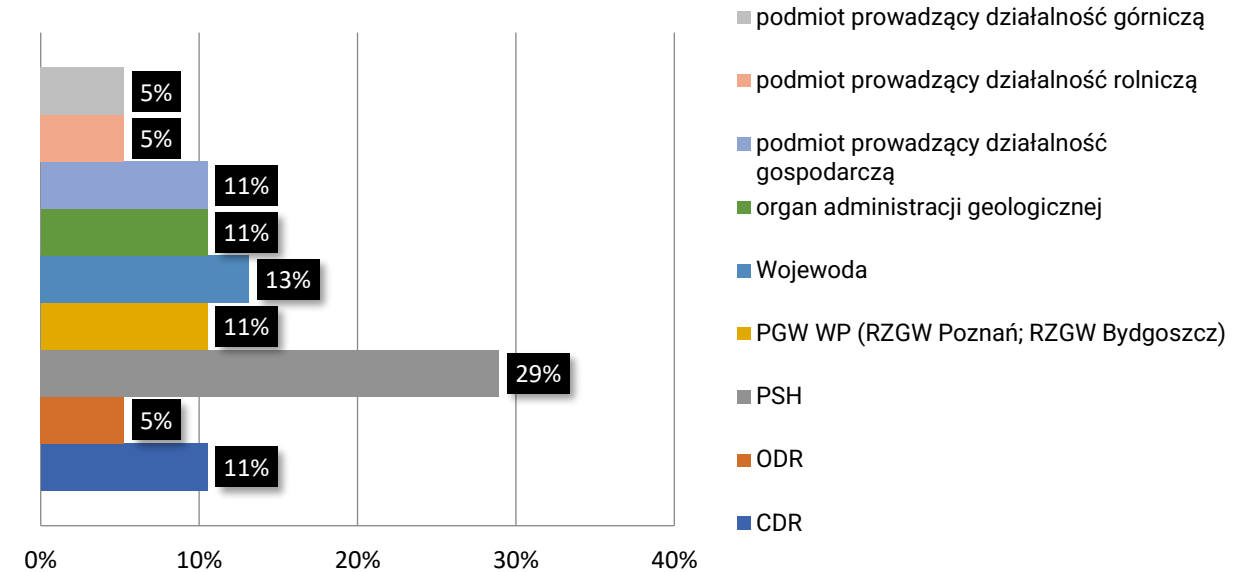
- brak

## Zestawy działań jcwpd – region wodny Warty

### Harmonogram wdrożenia działań



### Jednostki odpowiedzialne za realizację



### Koszt realizacji działań – 1 048 800 zł, w tym:

- koszt wdrożenia działań podstawowych – 0 zł
- koszt wdrożenia działań uzupełniających – 1 048 800 zł

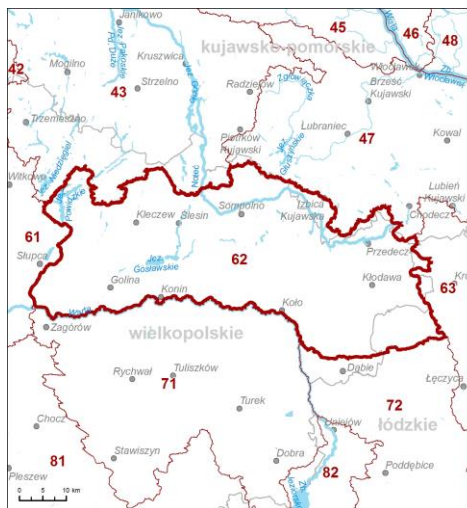


### Źródło środków

- Środki własne
- Budżet państwa
- Środki NFOŚiGW/WFOŚiGW
- Środki UE

## Zestawy działań jcwpd – region wodny Warty

jcwpd nr 62 ( PLGW60062)				
powierzchnia	2 290,20 km <sup>2</sup>	ocena ryzyka	zagrożona ilościowo	Porównanie wprost znanej wartości poboru i zasobów wskazuje, że pobór odwodnieniowy górnictwa znacznie przekracza zasoby, nawet jeśli część poboru nie powinna być brana do obliczeń ponieważ może pochodzić z zasobów wzbudzonych. Obszar oddziaływania odwodnień górniczych obejmuje znaczny obszar całej jcwpd i jest udokumentowany lejami depresji. Wynik określono jako słaby niskiej wiarygodności i jest zgodny z wynikiem ostatniej Oceny stanu jcwpd. Stopień wykorzystania zasobów dostępnych do zagospodarowania wynosi 125%.
region wodny	Warty (82%) i Noteci (18%)	ocena stanu na rok 2019	słaby stan ilościowy	
obszar bilansowy	Warta od Neru do Proсны (81 %), Górna Noteć (19%), Wiśla (L) od Bzury do Korabnika poniżej Włocławka, (<1%), Bzura (<1%), Ner (<1%)	zasięg zanieczyszczenia	-	
zasoby dostępne	81 864,76 tys. m <sup>3</sup> /rok	obszary chronione	tak	
pobór	102 465 tys. m <sup>3</sup> /rok	liczba kompleksów wodonośnych	3	



Granica i numer JCWPd  
 Granica województwa

### Działania uzupełniające:

- dodatkowy przegląd udzielonych pozwoleń wodnoprawnych związanych z poborem wód podziemnych
- ograniczenie zużycia wody w przemyśle
- ograniczenie zużycia wody w rolnictwie
- opracowanie dodatku do dokumentacji hydrogeologicznej ustalającej zasoby eksploatacyjne ujęcia wód podziemnych
- weryfikacja zasobów eksploatacyjnych ujęć wód podziemnych ustalonych na podstawie dokumentacji hydrogeologicznych wykonanych przed 2004 r.
- wykonanie dokumentacji hydrogeologicznej
- wykonanie opracowania "Analiza wpływu zagospodarowania wód z odwadniania zakładów górniczych na stan wód powierzchniowych i podziemnych"



# Dziękujemy za uwagę

*Sylwia Horska-Schwarz – CDM Smith Sp. z o.o.  
Magdalena Nidental – CDM Smith Sp. z o.o., PIG-PIB*



Projekt IIaPGW  
dostępny jest na  
[www.apgw.gov.pl/  
konsultacje-projekty-planow](http://www.apgw.gov.pl/konsultacje-projekty-planow)

